

Πίνακας Περιεχομένων

ΣΥΝΤΟΜΟΣ ΟΔΗΓΟΣ ΑΝΑΦΟΡΑΣ	3
ΣΥΝΤΟΜΟΣ ΟΔΗΓΟΣ ΑΝΑΦΟΡΑΣ	4
ΕΙΣΑΓΩΓΗ.....	5
ΠΛΗΡΟΦΟΡΙΕΣ ΑΝΑΦΟΡΑΣ ΣΥΣΤΗΜΑΤΟΣ	6
ΈΝΑΡΞΗ ΛΕΙΤΟΥΡΓΙΑΣ ΤΟΥ ΣΥΣΤΗΜΑΤΟΣ.....	9
ΘΕΣΗ ΤΟΥ ΣΥΣΤΗΜΑΤΟΣ ΕΚΤΟΣ ΛΕΙΤΟΥΡΓΙΑΣ	12
ΚΩΔΙΚΟΙ ΧΡΗΣΤΩΝ	13
ΔΙΑΦΟΡΕΣ ΕΝΤΟΛΕΣ	14
ΔΟΚΙΜΗ ΤΟΥ ΣΥΣΤΗΜΑΤΟΣ	19
ΥΠΟΔΕΙΞΕΙΣ ΣΧΕΤΙΚΑ ΜΕ ΤΟΥΣ ΑΝΙΧΝΕΥΤΕΣ ΚΑΠΝΟΥ.....	20
ΕΚΚΕΝΩΣΗ ΣΕ ΠΕΡΙΠΤΩΣΗ ΚΙΝΔΥΝΟΥ.....	21
ΕΥΡΕΤΗΡΙΟ ΟΡΩΝ.....	22
ΔΗΛΩΣΗ ΤΗΣ FCC.....	36
ΠΡΟΒΛΗΜΑΤΑ ΛΕΙΤΟΥΡΓΙΑΣ ΤΗΣ ΤΗΛΕΦΩΝΙΚΗΣ ΕΓΚΑΤΑΣΤΑΣΗΣ	36
ΠΕΡΙΟΡΙΣΜΟΙ ΤΟΥ ΠΑΡΟΝΤΟΣ ΣΥΣΤΗΜΑΤΟΣ ΣΥΝΑΓΕΡΜΟΥ	38
ΠΕΡΙΟΡΙΣΜΕΝΗ ΕΓΓΥΗΣΗ	41

Σύντομος Οδηγός Αναφοράς

ΓΙΑ ΤΗΝ ΕΚΚΙΝΗΣΗ ΤΟΥ ΣΥΣΤΗΜΑΤΟΣ

1. Βεβαιωθείτε ότι το σύστημα είναι έτοιμο, Θα ανάψει η λυχνία On/Off (**ARM**) (Η πράσινη λυχνία **READY** είναι αναμμένη).
2. Εισάγετε τον τετραψήφιο κωδικό χρήστη σας.
3. Βγείτε από θύρα την οποία ο εγκαταστάτης σας έχει ορίσει σαν θύρα εξόδου / εισόδου.

ΓΙΑ ΤΟ ΣΒΗΣΙΜΟ ΤΟΥ ΣΥΣΤΗΜΑΤΟΣ

1. Εισέλθετε από θύρα την οποία ο εγκαταστάτης σας έχει ορίσει σαν θύρα εξόδου / εισόδου
2. Εισάγετε τον τετραψήφιο κωδικό χρήστη σας
3. Η λυχνία λειτουργίας του συστήματος (ARM) θα σβήσει.

ΓΙΑ ΤΗΝ ΕΚΚΙΝΗΣΗ ΤΟΥ ΣΥΣΤΗΜΑΤΟΣ ΚΑΙ ΤΗΝ ΠΑΡΑΜΟΝΗ ΕΝΤΟΣ

1. Βεβαιωθείτε ότι το σύστημα είναι έτοιμο (Η πράσινη λυχνία **READY** είναι αναμμένη).
2. Πατήστε το .
3. Εισάγετε τον τετραψήφιο κωδικό χρήστη σας.

Θα ανάψουν τόσο η λυχνία On/Off (**ARM**) όσο και η λυχνία **STAY**.

ΘΥΜΗΘΕΙΤΕ: Θα πρέπει να θέσετε το σύστημα εκτός λειτουργίας αν θέλετε να ανοίξετε την θύρα ή να αποχωρήσετε από το κτίριο μετά από την πάροδο του χρόνου εξόδου.

ΓΙΑ ΤΗΝ ΕΚΚΙΝΗΣΗ ΤΟΥ ΣΥΣΤΗΜΑΤΟΣ ΣΤΟ ΠΡΟΓΡΑΜΜΑ INSTANT ΚΑΙ ΤΗΝ ΠΑΡΑΜΟΝΗ ΕΝΤΟΣ

1. Βεβαιωθείτε ότι το σύστημα είναι έτοιμο (Ανάβει η πράσινη λυχνία **READY**).
 4. Πατήστε το .
 5. Πατήστε το .
 2. Εισάγετε τον τετραψήφιο κωδικό χρήστη σας.
- Θα ανάψουν η λυχνία λειτουργίας (On/Off) (**ARM**), η λυχνία **INSTANT** και η λυχνία **STAY**.

ΓΙΑ ΤΗΝ ΕΠΑΝΑΦΟΡΑ ΤΟΥ ΑΝΙΧΝΕΥΤΗ ΚΑΠΝΟΥ

1. Εισάγετε δύο φορές τον τετραψήφιο κωδικό χρήστη σας

Σύντομος Οδηγός Αναφοράς

Στον πίνακα που ακολουθεί παρατίθενται οι "Άμεσες Εντολές" που υποστηρίζονται από το χειριστήριο αυτό.

Πλήκτρο	Περιγραφή	Πληκτρολόγιο	Σχόλια
# 1	Γρήγορος οπλισμός - Αν το σύστημα είναι έτοιμο	Όλα τα πληκτρολόγια	Σας επιτρέπει την όπλιση του συστήματος χωρίς να χρειάζεστε τον κωδικό χρήστη σας. Ο κωδικός χρήστη χρειάζεται ωστόσο πάντοτε για τον αφοπλισμό του συστήματος.
# 2	Βεβαιωμένος οπλισμός - παράκαμψη των ζωνών με παραβίαση	Όλα τα πληκτρολόγια	Σας επιτρέπει να οπλίσετε το σύστημα ακόμα και αν κάποιες ζώνες έχουν παραβιαστεί. Οι ζώνες αυτές θα παρακαμφθούν αυτόματα και θα αρθεί η προστασία τους.
Ζώνη παράκαμψης	Γρήγορη παράκαμψη -	Όλα τα πληκτρολόγια	Αν δεν είναι ενεργοποιημένη, απαιτεί τον κωδικό χρήστη με εξουσιοδότηση 1,2 ή 3
# 3	Ρύθμιση ώρας	Όλα τα πληκτρολόγια	Ενδέχεται να χρειάζεται κωδικό χρήστη
# 4	Dir ζώνης	Μόνο LCD	Το πρόγραμμα τερματίζεται μετά από την τελευταία ενεργοποιημένη ζώνη
# 50	Σύντομη βοήθεια	Μόνο LCD	
# 51	Εμφάνιση ώρας	Μόνο LCD	Ενδέχεται επίσης να χρειάζεται κωδικό χρήστη
# 52	Προβολή Auto	Μόνο LCD	Ενδέχεται επίσης να χρειάζεται κωδικό χρήστη
# 53	Προβολή αρχείου καταγραφής χρήστη	Μόνο LCD	Επίσης , χρειάζεται κωδικό χρήστη με επίπεδο εξουσιοδότησης 1 ή 2
# 54	Ρύθμιση αυτόματης ώρας (Auto Time) τρέχουσας διαδρομής.	Όλα τα πληκτρολόγια	Ανά υποσύστημα, χρειάζεται κωδικό χρήστη
# 55	Εμφάνιση έκδοσης μόνιμου λογισμικού (Firmware)	Μόνο LCD	
# 56	Εμφάνιση πλήκτρου χαμηλής στάθμης μπαταριών μπρελόκ.	Όλα τα πληκτρολόγια	
# 57	Κτύπημα θύρας	Όλα τα πληκτρολόγια	Ενδέχεται να χρειάζεται συγκεκριμένο κωδικό χρήστη
# 58	Αλλαγή/προβολή Αριθμού Τηλεειδοποίησης	Όλα τα πληκτρολόγια	Για το υποσύστημα πληκτρολογίου, μόνο το LCD δείχνει τον αριθμό τηλεφώνου
# 6	Εμφάνιση/Εναλλαγή προγράμματος τόνου αναγγελίας	Όλα τα πληκτρολόγια	Το LCD εμφανίζει κατ' αρχήν την τρέχουσα κατάσταση, και στη συνέχεια προτείνει εναλλαγή. Όλα τα άλλα απλώς εναλλάσσουν την κατάσταση.
# 7	Ανάθεση χρήστη σε άλλα υποσυστήματα	Όλα τα πληκτρολόγια	Χρειάζεται χρήστη εξουσιοδότησης 1 ή 2. Το ψηφίο 4 (P) επιτρέπει στο χρήστη να στείλει ειδοποίηση. Η τηλεειδοποίηση θα πρέπει να είναι ενεργοποιημένη και σε λειτουργία.
# 8	Εναλλαγή ειδοποίησης χρήστη	Όλα τα πληκτρολόγια	Εναλλάσσεται αν οι χρήστες πρέπει να στείλουν ειδοποίηση για Ο/С ανά υποσύστημα
# 9	Χρήστης On-line	Όλα τα πληκτρολόγια	Συνδέεται σε αυτόν που κάνει φόρτωση εφόσον είναι σε on line, αποσυνδέει το τηλέφωνο οικίας.
# 0	Multi-Part	Όλα τα πληκτρολόγια	Το LCD εμφανίζει τις τρέχουσες περιοχές ενεργοποίησης, 1,2,3,P - P=

Σας συγχαίρουμε για την επιλογή σας να προστατεύσετε την οικία ή την επιχείρησή σας με το σύστημα ασφαλείας OMNI-848. Έχετε επιλέξει ένα αξιόπιστο, τελευταίας τεχνολογίας σύστημα ασφαλείας, εξαιρετικά εύκολο στο χειρισμό του. Το σύστημα σας έχει εγκατασταθεί κατά τρόπο επαγγελματικό από την τοπική Εταιρεία Υπηρεσιών Ασφαλείας σας, ο εκπρόσωπος της οποίας μπορεί να σας εξηγήσει λεπτομερώς τα χαρακτηριστικά του συστήματός σας.

Το πληκτρολόγιο αποτελεί τη συσκευή εισόδου και προβολής δεδομένων του συστήματός ασφαλείας σας. Ο εκπρόσωπος της Εταιρείας Υπηρεσιών Ασφαλείας σας, θα σας υποδείξει τον πλέον κατάλληλο τύπο για το κτίριο και τις ανάγκες σας. Υπάρχουν τρεις τύποι πληκτρολογίων τα οποία μπορούν να χρησιμοποιηθούν με το σύστημα αυτό:

Πληκτρολόγιο LCD (αλφαβητική οθόνη), Πληκτρολόγιο σταθερού κρυστάλλου (διψήφια οθόνη), και πληκτρολόγιο LED. Καθώς το σύστημα σας είναι δυνατό να χρησιμοποιεί οποιοδήποτε από τα πληκτρολόγια αυτά, οι ενδείξεις όλων των πληκτρολογίων περιγράφονται στο παρόν εγχειρίδιο.

Το OMNI-848 είναι ταξινομημένο από τα Εργαστήρια Ασφαλιστών (Underwriters Laboratories) για οικιακές εφαρμογές πυρκαγιάς και διαρρήξεων.

Σε όλο το παρόν εγχειρίδιο, χρησιμοποιούνται οι ακόλουθοι συμβολισμοί για να αναπαραστήσουν τους πληκτρισμούς που απαιτούνται για την εκτέλεση των παρακάτω λειτουργιών.

STAY Πάτημα του πλήκτρου με την ένδειξη **STAY**.

BYPASS Πάτημα του πλήκτρου με την ένδειξη **BYPASS**.

INSTANT Πάτημα του πλήκτρου με την ένδειξη **INSTANT**.

CODE Πάτημα του πλήκτρου με την ένδειξη **CODE**.

Εισαγωγή του τετραψήφιου ή εξαψήφιου κωδικού χρήστη (βλ. παρατήρηση σχετικά με τον Κωδικό Χρήστη στη σελίδα 8).

Παρακαλούμε φροντίστε το εγχειρίδιό σας να βρίσκεται σε εύκολα προσιτή θέση προκειμένου να μπορείτε να το συμβουλευθείτε αν χρειαστεί.

Πληροφορίες αναφοράς συστήματος

ΠΕΡΙΓΡΑΦΕΣ ΖΩΝΩΝ

Στον πίνακα που ακολουθεί, εισάγετε μία περιγραφή της περιοχής που θα προστατευτεί για κάθε ζώνη.

Παράδειγμα: Ζώνη 1 Παράθυρα της βορινής πλευράς του κτιρίου

Ζώνη 4 Κύρια είσοδος κτιρίου.

Ζώνη	Περιγραφή	Ζώνη	Περιγραφή
1		25	
2		26	
3		27	
4		28	
5		29	
6		30	
7		31	
8		32	
9		33	
10		34	
11		35	
12		36	
13		37	
14		38	
15		39	
16		40	
17		41	
18		42	
19		43	
20		44	
21		45	
22		46	
23		47	
24		48	

Ώρα εισόδου _____ Θύρα _____ Ώρα εξόδου _____

Ώρα εισόδου _____ Θύρα _____

Η ώρα εξόδου είναι η ίδια για όλες τις καθορισμένες θύρες εισόδου / εξόδου.

Πληροφορίες αναφοράς συστήματος (συνέχ.)

ΣΥΝΑΓΕΡΜΟΣ ΑΠΟΣΤΟΛΗΣ ΒΟΗΘΕΙΑΣ

Όλα τα πληκτρολόγια είναι εφοδιασμένα με διπλά πλήκτρα κινδύνου. Για την ενεργοποίηση του συναγερμού, και τα δύο πλήκτρα θα πρέπει να πατηθούν ταυτόχρονα. Ο τύπος του πληκτρολογίου που έχετε τοποθετήσει, προσδιορίζει και τα πλήκτρα που θα πατήσετε. Ο εγκαταστάτης σας, θα σας υποδείξει τα πλήκτρα που πρέπει να πατήσετε. Παρακάτω παρατίθενται τα πλήκτρα κινδύνου που χρησιμοποιούνται για όλα τα πληκτρολόγια.

Ο παρακάτω **ΣΥΝΑΓΕΡΜΟΣ ΑΠΟΣΤΟΛΗΣ ΒΟΗΘΕΙΑΣ** είναι προγραμματισμένος στο σύστημα μου:

ΠΛΗΚΤΡΑ	ΠΕΡΙΓΡΑΦΗ
[#] & [•]	_____
[7] & [9]	_____
[1] & [3]	_____

ΣΥΝΑΓΕΡΜΟΣ ΤΗΛΕΕΙΔΟΠΟΙΗΣΗΣ

Αν έχει προγραμματιστεί, ένα μπουτόν επάνω στο καθορισμένο μπρελόκ μπορεί επίσης να χρησιμοποιηθεί για την αποστολή μηνύματος συναγερμού σε συσκευή τηλεειδοποίησης. Ρωτήστε τον εγκαταστάτη σας αν κάτι τέτοιο έχει προβλεφθεί.

ΕΠΟΠΤΕΙΑ ΠΛΗΡΟΦΟΡΙΩΝ ΣΤΑΘΜΟΥ

Αρ. λογαριασμού _____
Αρ. τηλεφώνου _____

Πληροφορίες αναφοράς συστήματος (συνέχ.)

ΕΚΧΩΡΗΣΕΙΣ ΚΩΔΙΚΩΝ ΧΡΗΣΤΩΝ

Στον πίνακα που ακολουθεί , εισάγετε τα ονόματα των ατόμων που έχουν εκχωρηθεί στον κάθε αριθμό χρήστη.

Χρήστης	Εκχωρείται στον...	Χρήστης	Εκχωρείται στον...
1		33	
2		34	
3		35	
4		36	
5		37	
6		38	
7		39	
8		40	
9		41	
10		42	
11		43	
12		44	
13		45	
14		46	
15		47	
16		48	
17		49	
18		50	
19		51	
20		52	
21		53	
22		54	
23		55	
24		56	
25		57	
26		58	
27		59	
28		60	
29		61	
30		62	
31		63	
32		64	

_____ Παρατήρηση για τον κωδικό χρήστη: Μπορεί να είναι είτε τετρα - είτε
τετραψήφ εξαψήφιος, ανάλογα με τον προγραμματισμό του από τον εγκαταστάτη. Ρωτήστε τον εγκαταστάτη σας τι τύπου
κωδικοί χρηστών (τετρα - ή εξαψήφιοι) χρησιμοποιούνται στο σύστημα σας. Κατά την εκτέλεση των λειτουργιών του
συστήματος, θα πρέπει να χρησιμοποιήσετε τους κατάλληλους τετραψήφιους ή εξαψήφιους κωδικούς χρηστών.

Έναρξη λειτουργίας του συστήματος

Το σύστημα είναι έτοιμο;

Μπορείτε να θέσετε το αντι - διαρρηκτικό τμήμα του συστήματος ασφαλείας σας εντός και εκτός λειτουργίας. Προτού μπορέσετε να το θέσετε εντός λειτουργίας, αυτό θα πρέπει να είναι "σε ετοιμότητα". Αν κάποια προστατευόμενη θύρα είναι ανοικτή, ή κάποιος κινείται εμπρός από αισθητήρα κίνησης, το σύστημα δε θα εμφανίσει την ένδειξη "READY."

Το σύστημα είναι έτοιμο αν η λυχνία READY και η ένδειξη δείξουν:

Πληκτρολόγιο LCD: SYSTEM READY PART 1	Πληκτρολόγιο σταθερού κρυστάλλου: Ανάβει το LED ετοιμότητας (Ready)	Πληκτρολόγιο LED: Ανάβει το LED ετοιμότητας (Ready)
--	---	---

ΓΙΑ ΝΑ ΘΕΣΕΤΕ ΤΟ ΣΥΣΤΗΜΑ ΕΝΤΟΣ ΚΑΙ ΝΑ ΦΥΓΕΤΕ

Εισάγετε τον κωδικό χρήστη σας.

Η λυχνία System On (ARM) θα ανάψει και η οθόνη θα δείξει:

Πληκτρολόγιο LCD: ON: AWAY PART 1	Πληκτρολόγιο σταθερού κρυστάλλου: Ανάβει το LED οπλισμού	Πληκτρολόγιο LED: Ανάβει το LED οπλισμού
--	--	--

Βγείτε από θύρα την οποία ο εγκαταστάτης σας έχει ορίσει σαν θύρα εξόδου/εισόδου. Θα πρέπει να αποχωρήσετε εντός του χρόνου εξόδου που έχει προγραμματιστεί από τον εγκαταστάτη σας. Συμβουλευθείτε το έντυπο πληροφοριών σε ό,τι αφορά το χρόνο που έχει καθοριστεί για το σύστημα σας.

ΟΤΑΝ ΤΟ ΣΥΣΤΗΜΑ ΔΕΝ ΕΙΝΑΙ ΕΤΟΙΜΟ

Αν το σύστημα **δεν** είναι έτοιμο να οπλίσει, η λυχνία READY θα είναι **εκτός** και η οθόνη θα δείξει ποια ζώνη ή ζώνες δεν είναι έτοιμες. Οι ακόλουθες συνθήκες υποδηλώνονται από τις λυχνίες ζώνης (πληκτρολόγιο LED) ή περιγράφονται στην οθόνη:

Ταχύ ΑναβόσβημαΣυναγερμός ή κατάσταση παραβίασης

Αργό Αναβόσβημα/Χαμηλή Ένταση Παράκαμψη

Αργό παλλόμενο άναμμαΒλάβη, πρόβλημα με το δέκτη

.....RF ή πεσμένη μπαταρία

Σταθερό άναμμαΗ ζώνη έχει παραβιαστεί

Παράδειγμα : Αν η λυχνία **READY** **δεν** ανάβει και η λυχνία της **Ζώνης 1** **ανάβει σταθερά**, υπάρχει βλάβη σε αισθητήρα συναγερμού της Ζώνης 1. Αυτό ενδέχεται να σημαίνει ότι κάποια θύρα είναι ανοικτή ή κάποιος βαδίζει εμπρός από αισθητήρα κίνησης. Ελέγξτε όλους τους αισθητήρες στη Ζώνη 1 και επιλύστε το πρόβλημα. Όταν αποκατασταθούν όλοι οι αισθητήρες, η λυχνία READY θα ανάψει και η λυχνία της ζώνης θα σβήσει. Στο παράδειγμα αυτό, η οθόνη δείχνει:

NOT READY PART 1	and	NOT RDY ZN 1 FRONT DOOR
---------------------	-----	-------------------------------

Έναρξη λειτουργίας του συστήματος (συνεχ.)

Εντοπίστε ποια ζώνη ή ζώνες δεν είναι έτοιμες, αντιμετωπίστε το πρόβλημα και ξεκινήστε το σύστημα κανονικά. Αν το πρόβλημα δεν είναι δυνατό να αντιμετωπιστεί, μπορείτε να **παρακάμψετε** τη ζώνη η οποία δεν είναι έτοιμη. Η παράκαμψη θα πρέπει να γίνεται μόνο εάν το πρόβλημα της ζώνης δεν είναι δυνατό να αντιμετωπιστεί, Ή αν σκόπιμα θέλετε να αφήσετε τη ζώνη εκτός ετοιμότητας. Για παράδειγμα, θα αφήνατε τη ζώνη εκτός αν σκοπεύετε να αφήσετε το παράθυρο ανοικτό για εξαερισμό. **Οι ζώνες που παρακάμπονται, δεν προστατεύονται όταν το σύστημα είναι εντός λειτουργίας.** Βλ. παράκαμψη στην παρακάτω σελίδα για μία περιγραφή της διαδικασίας.

ΓΙΑ ΝΑ ΘΕΣΕΤΕ ΤΟ ΣΥΣΤΗΜΑ ΕΝΤΟΣ ΚΑΙ ΝΑ ΜΕΙΝΕΤΕ ΜΕΣΑ

Για να ξεκινήσετε τη λειτουργία του περιμετρικού τμήματος του συστήματος συναγερμού κατά της διάρρηξης και να μπορείτε να κινηθείτε ελεύθερα εντός του κτιρίου, χρησιμοποιείστε το πρόγραμμα **STAY** (παραμονής).

Βεβαιωθείτε ότι το σύστημα είναι έτοιμο. Εφόσον είναι έτοιμο, πατήστε :

STAY και αμέσως μετά τον κωδικό χρήστη σας.



Εφόσον το σύστημα έχει τεθεί σε λειτουργία επιτυχώς, θα ανάψει η λυχνία λειτουργίας On/Off (ARM) και θα εμφανιστεί η ένδειξη:

Πληκτρολόγιο LCD : ON: STAY PART 1	Πληκτρολόγιο Σταθερού Κρυστάλλου: STAY	Πληκτρολόγιο LED: Οι λυχνίες LED όπλισης και παραμονής ανάβουν
---	--	--

ΘΥΜΗΘΕΙΤΕ: Θα πρέπει να σβήσετε το σύστημα αν θέλετε να ανοίξετε τη θύρα ή να φύγετε από το κτίριο μετά την πάροδο του χρόνου εξόδου.

ΓΙΑ ΝΑ ΘΕΣΕΤΕ ΤΟ ΣΥΣΤΗΜΑ ΕΝΤΟΣ ΣΤΟ ΑΜΕΣΟ ΠΡΟΓΡΑΜΜΑ ΚΑΙ ΝΑ ΜΕΙΝΕΤΕ ΜΕΣΑ

Στο **INSTANT STAY** (άμεσο πρόγραμμα παραμονής), το περιμετρικό τμήμα του συστήματος συναγερμού κατά της διάρρηξης είναι εντός αλλά δεν ισχύουν οι χρονικές καθυστερήσεις στην κανονική θύρα (εξ) εισόδου/εξόδου σας. Το σύνολο της εσωτερικής προστασίας είναι εκτός, κατά συνέπεια μπορείτε να κινηθείτε ελεύθερα εντός του κτιρίου.

Βεβαιωθείτε ότι το σύστημα είναι READY (έτοιμο). Εφόσον είναι έτοιμο, πατήστε:

INSTANT και κατόπιν

STAY και κατόπιν τον κωδικό χρήστη σας.



Εφόσον το σύστημα έχει τεθεί σε λειτουργία επιτυχώς, θα ανάψει η λυχνία λειτουργίας On/Off (ARM), οι λυχνίες INSTANT και STAY και θα εμφανιστεί η ένδειξη:

Πληκτρολόγιο LCD : ON: STAY / INS PART 1	Πληκτρολόγιο Σταθερού Κρυστάλλου: STAY INSTANT	Πληκτρολόγιο LED : Ανάβουν οι λυχνίες LED όπλισης, παραμονής και άμεσου προγράμματος
---	---	--

ΣΗΜΕΙΩΣΗ : Το σύστημα αυτό μπορεί να προγραμματιστεί από τον εγκαταστάτη για το χαρακτηριστικό AUTOSTAY το οποίο παρακάμπτει αυτόματα τις εσωτερικές ζώνες αν οπλίσετε το σύστημα και δε βγείτε από μία ζώνη καθυστέρησης κατά τη διάρκεια του χρόνου εξόδου.

Έναρξη λειτουργίας του συστήματος (συνεχ.)

ΓΙΑ ΝΑ ΘΕΣΕΤΕ ΤΟ ΣΥΣΤΗΜΑ ΕΝΤΟΣ ΣΤΟ ΑΜΕΣΟ ΠΡΟΓΡΑΜΜΑ

Στο πρόγραμμα **INSTANT**, όλοι οι αισθητήρες συναγερμού συμπεριλαμβανόμενων των θυρών οι οποίες κανονικά έχουν καθυστέρηση που σας επιτρέπει να κλείστε το σύστημα, θα αναφέρουν συναγερμό αμέσως με την ενεργοποίησή του. Βεβαιωθείτε ότι το σύστημα είναι έτοιμο. Εφόσον είναι έτοιμο, πατήστε:

INSTANT και κατόπιν τον κωδικό χρήστη σας.



Εφόσον το σύστημα έχει τεθεί σε λειτουργία επιτυχώς, θα ανάψει η λυχνία λειτουργίας On/Off, και η λυχνία Instant και θα εμφανιστεί η ένδειξη:

Πληκτρολόγιο LCD : ON: INSTANT PART 1	Πληκτρολόγιο Σταθερού Κρυστάλλου: INSTANT	Πληκτρολόγιο LED : Ανάβουν οι λυχνίες LED όπλισης και άμεσου προγράμματος
--	---	---

ΠΑΡΑΚΑΜΨΗ ΜΙΑΣ ΖΩΝΗΣ

Το πρόγραμμα παράκαμψης εξαιρεί μία ζώνη από το σύστημα ασφαλείας μέχρι να αρθεί η παράκαμψη της (είτε με τη χρήση της διαδικασίας άρσης παράκαμψης ή όταν κλείστε το σύστημα). Η παράκαμψη μπορεί να γίνει μόνο εφόσον το σύστημα είναι εκτός λειτουργίας.

Πατήστε το πλήκτρο BYPASS. Στη συνέχεια εισάγετε τον κωδικό χρήστη σας και τον αριθμό της ζώνης (1-7) που θα παρακαμφθεί, ως ακολούθως :

BYPASS και κατόπιν τον κωδικό χρήστη σας †



+ **ΑΡ. ΖΩΝΗΣ**

† Αν ο εγκαταστάτης σας έχει ενεργοποιήσει το χαρακτηριστικό Quick Bypass, μην εισάγετε τον κωδικό χρήστη σας για την παράκαμψη ζωνών.

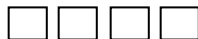
ΣΗΜΕΙΩΣΗ : Οι ζώνες που έχουν παρακαμφθεί **ΔΕΝ** προστατεύονται όταν το σύστημα είναι εντός λειτουργίας. Μετά την αποδοχή της εντολής παράκαμψης, το πληκτρολόγιο εκπέμπει έναν παρατεταμένο ήχο και θα εμφανιστούν τα ακόλουθα:

Πληκτρολόγιο LCD : BYPASSED: ZN 01 FRONT DOOR	Πληκτρολόγιο Σταθερού Κρυστάλλου: BYPASS εμφανίζεται ο αριθμός ζώνης	Πληκτρολόγιο LED : Αναβοσβήνουν αργά τα LED των ζωνών που παρακάμπονται
--	---	---

ΑΡΣΗ ΤΗΣ ΠΑΡΑΚΑΜΨΗΣ ΜΙΑΣ ΖΩΝΗΣ

Με το πάτημα το πλήκτρου BYPASS μία ζώνη που έχει παρακαμφθεί, επανέρχεται στην κανονική λειτουργία. Για την άρση παράκαμψης μίας ζώνης (ών), επαναλάβετε τη λειτουργία παράκαμψης ως ακολούθως:

BYPASS και κατόπιν τον κωδικό χρήστη σας †



+ **ΑΡ. ΖΩΝΗΣ.**

Μετά την άρση της παράκαμψης, η ένδειξη ζώνης θα δείχνει την κατάσταση των ζωνών.

† Αν το χαρακτηριστικό Quick Bypass έχει ενεργοποιηθεί από τον εγκαταστάτη σας, μην εισάγετε τον κωδικό χρήστη σας κατά την άρση παράκαμψης ζωνών.

Θέση του συστήματος εκτός λειτουργίας

Κατά τη θέση του συστήματος εκτός λειτουργίας, θέτετε εκτός μόνο το τμήμα κατά της διάρρηξης του συστήματος σας - τυχόν ανιχνευτές καπνού ή θερμότητας και τα πλήκτρα πανικού θα παραμείνουν εντός. Θα πρέπει να εισέλθετε από προκαθορισμένη θύρα εισόδου και να κλείσετε το σύστημα μέσα στο προκαθορισμένο διάστημα που προβλέπεται. Το χρονικό διάστημα αυτό μπορεί να διαφέρει για κάθε επί μέρους σημείο εισόδου. Συμβουλευθείτε το έντυπο πληροφοριών σε ό,τι αφορά τους χρόνους που έχουν προσδιοριστεί για το σύστημα σας.

Για να κλείσετε το σύστημα σας:

Εισάγετε τον κωδικό χρήστη σας

Αν δεν έχουν σημειωθεί συναγερμοί, η λυχνία On/Off (με την ένδειξη **ARM**) θα σβήσει, ή στην οθόνη θα εμφανιστεί:

Πληκτρολόγιο LCD : SYSTEM READY PART 1	Πληκτρολόγιο Σταθερού Κρυστάλλου: Ανάβει το LED ετοιμότητας (Ready)	Πληκτρολόγιο LED : Ανάβει το LED ετοιμότητας (Ready)
---	--	---

Εάν έχουν σημειωθεί συναγερμοί όταν το σύστημα ήταν εντός λειτουργίας, ή αν υφίσταται αντικανονική κατάσταση, η οθόνη δείχνει :

Πληκτρολόγιο LCD : ALM MEM ZN1 PART 1	Πληκτρολόγιο Σταθερού Κρυστάλλου: Ανάβει το LED όπλισης Αναβοσβήνει το LED ετοιμότητας	Πληκτρολόγιο LED, LED Ζωνών: Ταχύ αναβόσβημα = συναγερμός ή παραβίαση Αργό αναβόσβημα = πράκαμψη Αργός παλμός = αντικανονικό, πρόβλημα στο δέκτη RF, ή πεσμένη μπαταρία Σταθερό άναμμα= η ζώνη έχει παραβιαστεί
---	--	---

Σε συναγερμό διάρρηξης θα ηχήσει σταθερός τόνος στο πληκτρολόγιο (α), και οι συναγερμοί πυρκαγιάς θα εκπέμψουν παλμικό ήχο.

ΣΗΜΑΝΤΙΚΟ: Αν έχει σημειωθεί παράνομη είσοδος όσο λείπατε, μην εισέρχεστε μέχρι να ελεγχθεί το σημείο αυτό. Καλέστε βοήθεια από το σπίτι κάποιου γείτονα και περιμένετε εκεί να έρθει η αστυνομία.

Για το μηδενισμό της ένδειξης συναγερμού ή των αντικανονικών καταστάσεων, και για να σταματήσει ο ήχος συναγερμού:

Εισάγετε τον κωδικό χρήστη σας και πάλι.

ΠΡΟΣΘΗΚΗ Ή ΜΕΤΑΒΟΛΗ ΚΩΔΙΚΟΥ ΧΡΗΣΤΗ

Η προσθήκη ή μεταβολή χρηστών μπορεί να γίνει απευθείας από το πληκτρολόγιο. Το σύστημα σας μπορεί να διαθέτει μέχρι και 64 διαφορετικούς κωδικούς χρηστών, καθένας από τους οποίους αντιστοιχεί σε ένα από τέσσερα επίπεδα εξουσιοδότησης και σε ένα πρωτεύον υποσύστημα. Το επίπεδο εξουσιοδότησης προσδιορίζει τις ενέργειες στις οποίες μπορεί να προβεί κάθε χρήστης. Επιπλέον, το σύστημα σας μπορεί να ρυθμιστεί για τετραψήφιους ή εξαψήφιους κωδικούς χρηστών. Ρωτήστε τον εγκαταστάτη σας ποιος τύπος κωδικών χρηστών χρησιμοποιείται στο δικό σας σύστημα.

Για να προσθέσετε ή να τροποποιήσετε έναν κωδικό χρήστη, πατήστε τα ακόλουθα:

Κύριος κωδικός χρήστη (Master) ID Χρήστη (01-64) Νέος κωδικός χρήστη Επίπεδο εξουσιοδότησης

CODE **nn** **[1-4]**

Επίπεδα εξουσιοδότησης

Επίπεδο	Επιτρεπόμενες λειτουργίες
1	Πρωτεύον Master, πρόσβαση σε όλα τα υποσυστήματα, είναι δυνατή η προβολή του μητρώου καταγραφής και ο ορισμός ώρας, η ανάθεση άλλων κωδικών χρήστη, όλες οι λειτουργίες του συστήματος
2	Δευτερεύον Master, ομοίως με τον πρωτεύοντα master εκτός του ότι δεν μπορεί να αλλάξει τον κωδικό του πρωτεύοντα master
3	Χρήστης, δε μπορεί να εκχωρήσει κωδικούς και δεν μπορεί να παρακάμψει ζώνες
4	Περιορισμένος χρήστης, όπως το επίπεδο 3, εκτός του ότι μπορεί να αποπλίσει το σύστημα μόνο εφόσον έχει οπλιστεί από άλλο χρήστη με εξουσιοδότηση επιπέδου 4 (ο αποπλισμός δεν είναι δυνατός με χρήστη υψηλότερου επιπέδου εξουσιοδότησης).

Ανάθεση υποσυστημάτων σε χρήστες

Κατά την ανάθεση ενός κωδικού χρήστη, ο χρήστης αυτός αυτόματα επιτρέπεται να εκτελέσει λειτουργίες συστήματος στο υποσύστημα για το οποίο έχει εκχωρηθεί ο κωδικός του χρήστη. Μπορείτε επίσης να επιτρέψετε στους χρήστες να έχουν πρόσβαση σε άλλα υποσυστήματα και να ενεργοποιήσετε την αποστολή αναφοράς ανοίγματος / κλεισίματος σε συσκευή τηλειδιοποίησης, χρησιμοποιώντας την εντολή #7 ως ακολούθως :

[#] [7] [κωδικός master] [αρ. χρήστη] [1, 2, 3, ή 4]

όπου: κωδικός master = χρήστης με επίπεδο εξουσιοδότησης 1 ή 2

αρ. χρήστη = ο χρήστης στον οποίο θα εκχωρηθεί πρόσβαση σε άλλα υποσυστήματα

1, 2, 3, ή 4 = εισάγετε το υποσύστημα (υποσυστήματα) 1-3 που θέλετε ο χρήστης αυτός να έχει πρόσβαση

εισάγετε 4 αν θέλετε ο χρήστης αυτός να εκπέμπει αναφορές ανοίγματος/ κλεισίματος σε συσκευή τηλειδιοποίησης

ΔΙΑΓΡΑΦΗ ΕΝΟΣ ΚΩΔΙΚΟΥ ΧΡΗΣΤΗ

Για να διαγράψετε ένα χρήστη, πατήστε το πλήκτρο Κωδικού και κατόπιν τον τετραψήφιο κωδικό του master χρήστη. Εισάγετε τον αριθμό του χρήστη, και στη συνέχεια πατήστε [*] για να το διαγράψετε. Για παράδειγμα, για να διαγράψετε το χρήστη 3, ενεργήστε ως ακολούθως:

Κύριος κωδικός χρήστη (Master) ID Χρήστη * για διαγραφή

CODE **03** **[*]**

ΣΗΜΕΙΩΣΗ : Ο χρήστης αρ. 1, ο master χρήστης, δε μπορεί να διαγραφεί αλλά μπορεί να αλλάξει με τη διαδικασία ΠΡΟΣΘΗΚΗΣ Η ΑΛΛΑΓΗΣ χρήστη.

Διάφορες εντολές

ΑΠΟΣΤΟΛΗ ΣΗΜΑΤΩΝ ΚΙΝΔΥΝΟΥ


Το σύστημα σας μπορεί να προγραμματιστεί για 3 διαφορετικά σήματα κινδύνου από το πληκτρολόγιο, με τα οποία είναι δυνατή η αποστολή σήματος κινδύνου στον κεντρικό σταθμό σας. Συμβουλευθείτε το έντυπο πληροφοριών συστήματος για να δείτε ποια από αυτά έχουν προγραμματιστεί για το σύστημα σας.

ΕΞΑΝΑΓΚΑΣΜΟΣ

Το σύστημα σας μπορεί να προγραμματιστεί για την αποστολή σήματος κινδύνου στον κεντρικό σταθμό, εφόσον σας εξαναγκάσουν με τη βία να μπειτε στο κτίριο. Αν επιλέξετε να συμπεριλάβετε το χαρακτηριστικό αυτό, εκχωρήστε τους χρήστες 60-64, οι οποίοι αναφέρονται αποκλειστικά στη λειτουργία αυτή, αν έχουν προγραμματιστεί. Χρησιμοποιήστε τους κωδικούς αυτούς **μόνο** σε κατάσταση εξαναγκασμού.

ΓΡΗΓΟΡΗ ΕΝΕΡΓΟΠΟΙΗΣΗ - ΓΡΗΓΟΡΟΣ ΟΠΛΙΣΜΟΣ (QUICK ON - QUICK ARMING)


Αν έχει προγραμματιστεί από τον εγκαταστάτη σας, η γρήγορη ενεργοποίηση (Quick On), ή η γρήγορη όπλιση (Quick Arming), σας επιτρέπει να ενεργοποιήσετε το σύστημα σε πρόγραμμα AWAY χωρίς την εισαγωγή κωδικού χρήστη.

Πατήστε το , και στη συνέχεια το [1].

ΣΗΜΕΙΩΣΗ: Για το κλείσιμο του συστήματος σας χρειάζεται έγκυρος κωδικός χρήστη.

ΤΑΧΕΙΑ ΒΕΒΙΑΣΜΕΝΗ ΕΝΕΡΓΟΠΟΙΗΣΗ

Αν έχει προγραμματιστεί από τον εγκαταστάτη σας, η γρήγορη βεβιασμένη ενεργοποίηση (Quick Forced On) σας επιτρέπει να ενεργοποιήσετε το σύστημα σε λειτουργία AWAY παρακάμπτοντας αυτόματα όλες τις ζώνες οι οποίες δεν είναι σε ετοιμότητα.

Πατήστε το , και στη συνέχεια το [2].

ΣΗΜΕΙΩΣΗ: Και πάλι χρειάζεται έγκυρος κωδικός χρήστη για το κλείσιμο του συστήματος.

ΣΗΜΕΙΩΣΗ: Το χαρακτηριστικό αυτό είναι απενεργοποιημένο στις εγκαταστάσεις UL.

ΤΑΧΕΙΑ ΠΑΡΑΚΑΜΨΗ

Αν στο σύστημα σας είναι προγραμματισμένη η γρήγορη παράκαμψη (Quick Bypass), μπορείτε να παρακάμψετε ζώνες χωρίς να εισάγετε τον κωδικό χρήστη σας. Η διαδικασία της γρήγορης παράκαμψης είναι:

BYPASS διψήφιος αριθμός ζώνης (π.χ. 01 για τη ζώνη 1)
--

ΣΗΜΕΙΩΣΗ : Οι ζώνες που έχουν παρακαμφθεί δεν είναι προστατευμένες όταν το σύστημα είναι σε λειτουργία. Μετά την αποδοχή της εντολής παράκαμψης, το πληκτρολόγιο θα εκπέμψει έναν παρατεταμένο ήχο. Στην οθόνη θα εμφανιστεί η ένδειξη:

Πληκτρολόγιο LCD: BYPASSED: ZN1 PART 1	Πληκτρολόγιο Σταθερού Κρυστάλλου: Ανάβει το LED παράκαμψης	Πληκτρολόγιο LED: Η λυχνία ζώνης των ζωνών που έχουν παρακαμφθεί θα αναβοσβήνει αργά
---	--	--

ΣΗΜΕΙΩΣΗ: Δε θα πρέπει να γνωστοποιείται η διαδικασία παράκαμψης σε προσωρινούς χρήστες (δηλαδή παιδοκόμοι, οικιακοί βοηθοί κ.λπ.).

ΓΡΗΓΟΡΗ ΕΞΟΔΟΣ

Επανεκκίνηση της χρονικής καθυστέρησης εξόδου αν το σύστημα έχει ήδη οπλίσει. Έτσι, κάποιος μπορεί να αποχωρήσει εφόσον το σύστημα έχει οπλίσει, χωρίς προηγουμένως να χρειάζεται να αφοπλιστεί το σύστημα. Για την επανεκκίνηση της χρονικής καθυστέρησης εξόδου, πατήστε: **[STAY]**..

ΧΕΙΡΙΣΜΟΣ ON/OFF ΤΟΥ ΤΟΝΟΥ ΑΝΑΓΓΕΛΙΑΣ

Ο τόνος αναγγελίας είναι ένα προαιρετικό χαρακτηριστικό με το οποίο το πληκτρολόγιο εκπέμπει ένα τόνο αναγγελίας όταν ανοίγουν επιλεγμένες θύρες, όταν η προστασία κατά της διάρρηξης είναι εκτός λειτουργίας ή αφοπλισμένη.

Μόνο ο εγκαταστάτης σας μπορεί να προγραμματίσει μία ζώνη για το χαρακτηριστικό τόνου αναγγελίας, εφόσον ωστόσο αυτός έχει προγραμματιστεί, μπορείτε να ενεργοποιήσετε ή να απενεργοποιήσετε τον τόνο αναγγελίας ανάλογα με τις καθημερινές ανάγκες σας.

Για να ενεργοποιήσετε ή να απενεργοποιήσετε τον τόνο αναγγελίας, πατήστε το **[#]**, και στη συνέχεια το [6].

ΑΝΑΘΕΣΗ ΣΤΟΥΣ ΧΡΗΣΤΕΣ ΠΡΟΣΒΑΣΗΣ ΣΕ ΑΛΛΑ ΥΠΟΣΥΣΤΗΜΑΤΑ

Μπορείτε να εκχωρήσετε πρόσβαση στους χρήστες για οποιοδήποτε από τα υποσυστήματα σε σύστημα πολλών υποσυστημάτων, με την ακόλουθη διαδικασία:

[#]. [7] [κωδικός master] [αριθμός χρήστη] [1, 2, 3]

όπου 1, 2, 3 είναι τα υποσυστήματα για τα οποία ο χρήστης έχει εξουσιοδότηση πρόσβασης.

ΑΛΛΑΓΗ ΥΠΟΣΥΣΤΗΜΑΤΟΣ

Για να οπλίσετε ή να αφοπλίσετε άλλα υποσυστήματα από το πληκτρολόγιο σας, ενεργήστε ως ακολούθως :

[#] [0] [1-3, 0, 9]

όπου: 1-3* = το επιθυμητό υποσύστημα στο οποίο θέλετε να μεταβείτε

0 = οπλισμό όλων των υποσυστημάτων

9 = αφοπλισμό όλων των υποσυστημάτων

*Κατά την εισαγωγή ενός αριθμού υποσυστημάτων (1-3), το σύστημα εμφανίζει την τρέχουσα οπλισμένη κατάσταση για το υποσύστημα αυτό. Στη συνέχεια μπορείτε να οπλίσετε ή να αφοπλίσετε με την εισαγωγή της εντολής οπλισμού / αφοπλισμού.

ΟΡΙΣΜΟΣ ΩΡΑΣ ΑΥΤΟΜΑΤΟΥ ΟΠΛΙΣΜΟΥ

Με τον ορισμό ώρας αυτόματου οπλισμού (Set Auto On Time) είναι δυνατός ο ορισμός της ώρας αυτόματου οπλισμού της λειτουργίας του συστήματος σας.

Για να ρυθμίσετε την ώρα αυτόματου οπλισμού: Πατήστε το **[#]**, και στη συνέχεια το [54] [κωδικός] [ώρα 00-23] [λεπτό 00-59].

Το πληκτρολόγιο θα σας ζητήσει να εισάγετε τις απαιτούμενες πληροφορίες.

Διάφορες εντολές (συνέχ.)

ΓΙΑ ΤΗΝ ΕΜΦΑΝΙΣΗ ΤΗΣ ΩΡΑΣ ΑΥΤΟΜΑΤΟΥ ΟΠΛΙΣΜΟΥ (AUTOARM)

Για να εμφανίσετε την ώρα αυτόματου οπλισμού για το υποσύστημα στο οποίο έχει εκχωρηθεί το πληκτρολόγιο, πατήστε: [52] [κωδικός χρήστη με επίπεδο εξουσιοδότησης 1 ή 2].

AUTOARM TIME:
05:00PM

(Ο κωδικός χρήστη δεν απαιτείται εάν έτσι έχει προγραμματιστεί από τον εγκαταστάτη.)

ΕΝΕΡΓΟΠΟΙΗΣΗ ΗΛΕΚΤΡΙΚΗΣ ΚΛΕΙΔΑΡΙΑΣ

Για να ενεργοποιήσετε τις κρούσεις θυρών:

Πατήστε το , και στη συνέχεια το [57], και στη συνέχεια το [Αρ. θύρας]

Αν έτσι έχει προγραμματιστεί, ορισμένοι κωδικοί χρηστών μπορούν να χρησιμοποιηθούν επίσης για το άνοιγμα κάποιας θύρας. Για τους αριθμούς θυρών αυτούς, επικοινωνήστε με τον εγκαταστάτη σας.

ΠΡΟΒΟΛΗ ΩΡΑΣ

Για να εμφανίσετε την ώρα συστήματος, πατήστε το : [51]. Μία τυπική ένδειξη έχει ως ακολούθως:

Dec 27, 1999
08:15A

ΡΥΘΜΙΣΗ ΩΡΑΣ

για να ρυθμίσετε την ώρα, πατήστε το : [3] [κωδικός χρήστη *], στη συνέχεια ακολουθήστε τις οδηγίες του συστήματος και εισάγετε ώρα, λεπτά, μήνα, ημέρα και έτος. Όλες οι εισαγόμενες τιμές θα είναι διψήφιες.

(*Ο κωδικός χρήστη δεν απαιτείται αν έτσι έχει προγραμματιστεί από τον εγκαταστάτη.)

ΕΜΦΑΝΙΣΗ ΚΑΤΑΛΟΓΟΥ ΖΩΝΩΝ

Για να εμφανίσετε έναν κατάλογο με τις ζώνες του τρέχοντος υποσυστήματος, πατήστε το [4]. Θα εμφανιστεί αυτόματα κυλιόμενη λίστα με τις ζώνες.

Αν έχει προγραμματιστεί, το σύστημα μπορεί να στέλνει μηνύματα σε συσκευή τηλειδιοποίησης. Τα μηνύματα αυτά εμφανίζονται ως ακολούθως:

ACCT E XXX

όπου:

"ACCT" = ο τετραψήφιος αριθμός λογαριασμού του κεντρικού σταθμού αρ. 2.

"E" = ο κωδικός συμβάντος. Υπάρχουν 4 είδη συμβάντων: συναγερμοί, αντικανονικές καταστάσεις (προβλήματα), ανοίγματα και κλεισίματα. Οι κωδικοί συμβάντων αυτοί έχουν ως ακολούθως:
Ανοίγματα = 0, Κλεισίματα = 1, Συναγερμός ή αντικανονική κατάσταση = 9

"XXX" = αριθμός ζώνης (01-48) ή χρήστη (1-64), ανάλογα με το συμβάν




Στην περίπτωση που συμβούν περισσότερα από ένα συμβάντα, αποστέλλεται πρώτο το σήμα του συμβάντος της υψηλότερης προτεραιότητας. Η κατάταξη των συμβάντων από τα υψηλότερης μέχρι τα χαμηλότερης προτεραιότητας είναι οι συναγερμοί, οι αντικανονικές καταστάσεις, τα ανοίγματα και τα κλεισίματα.

ΑΛΛΑΓΗ ΤΟΥ ΑΡΙΘΜΟΥ ΤΗΛΕΦΩΝΟΥ ΤΗΛΕΙΔΙΟΠΟΙΗΣΗΣ (FOLLOW-ME)

Μπορείτε να αλλάξετε τον αριθμό τηλεφώνου που αποστέλλει σήμα η τηλειδιοποίηση (follow-me) ως ακολούθως, εφόσον ο εγκαταστάτης σας έχει ενεργοποιήσει το χαρακτηριστικό αυτό:

1. Ανοίξτε τη δυνατότητα προγραμματισμού του αριθμού της τηλειδιοποίησης πατώντας με τη σειρά τα πλήκτρα [#], [5], και [8]. Θα ηχήσει ένας τόνος επιβεβαίωσης που υποδεικνύει ότι έχετε εισέλθει στον προγραμματισμό του αριθμού της τηλειδιοποίησης.



Η εντολή  [5], [8] είναι προσβάσιμη μόνο εφόσον το σύστημα είναι αφοπλισμένο και το σύστημα κλήσης, η χρονική καθυστέρηση κλήσης και το κουδούνι είναι ανενεργά.

Στη λειτουργία προγραμματισμού αριθμού τηλεφώνου τηλειδιοποίησης, μόνο στο αλφαβητικό πληκτρολόγιο υπάρχει οπτική ένδειξη των αριθμών που έχουν ήδη προγραμματιστεί ή των αριθμών που τροποποιούνται. Στα πληκτρολόγια LED και σταθερού κρυστάλλου, δεν υπάρχει οπτική ένδειξη των αριθμών αυτών.

2. Εισάγετε το νέο αριθμό τηλεφώνου της τηλειδιοποίησης σας. Ο νέος αριθμός τηλεφώνου αυτός μπορεί να αποτελείται από μέχρι 16 χαρακτήρες (1-9, 0). Ενδέχεται να χρειαστεί να αφεθεί ένα χρονικό διάστημα ώστε να είναι σε θέση η συσκευή τηλειδιοποίησης να απαντήσει, προτού σχηματίσετε τον αριθμό της τηλειδιοποίησης. Για την εισαγωγή παύσης 2 δευτερολέπτων, πατήστε το πλήκτρο [Κωδικός]. (Η εισαγωγή παύσης των 2 δευτερολέπτων είναι προαιρετική και δεν απαιτείται για την εισαγωγή του αριθμού τηλεφώνου της τηλειδιοποίησης σας.) Αν έχει πατηθεί το πλήκτρο [Κωδικός], αυτό μετρά σαν ένας χαρακτήρας. Το πληκτρολόγιο θα εκπέμψει ένα μοναδικό στιγμιαίο ήχο επιβεβαίωσης με το πάτημα του κάθε αριθμού.
3. Πατήστε το πλήκτρο [#] μετά την εκτέλεση των αλλαγών στον αριθμό τηλεφώνου της τηλειδιοποίησης. Ο νέος αριθμός τηλεφώνου τηλειδιοποίησης σας θα αποθηκευτεί πατώντας το πλήκτρο [#]. Θα ακουστεί ένα ηχητικό σήμα επιβεβαίωσης.

Για έξοδο από το πρόγραμμα χωρίς αποθήκευση των αλλαγών, πατήστε το πλήκτρο [*] για να κλείσετε τον προγραμματισμό του αριθμού τηλεφώνου τηλεειδοποίησης. Θα ακουστεί ένα ηχητικό σήμα επιβεβαίωσης που υποδηλώνει την έξοδο από τον προγραμματισμό αριθμού τηλεειδοποίησης.



Αν πατήσετε το πλήκτρο [*] χωρίς προηγουμένως να πατήσετε το πλήκτρο [#] για να αποθηκεύσετε το νέο αριθμό τηλεφώνου της τηλεειδοποίησης, το σύστημα θα κλείσει τη λειτουργία προγραμματισμού αριθμού τηλεφώνου τηλεειδοποίησης χωρίς να γίνει αποθήκευση των αλλαγών.

Αν δεν πατηθεί κάποιο πλήκτρο μέσα σε 10 δευτερόλεπτα, σημειώνεται τέλος χρόνου της λειτουργίας προγραμματισμού αριθμού τηλεφώνου τηλεειδοποίησης και η λειτουργία τερματίζεται αυτόματα χωρίς να αποθηκευτεί κάποια από τις πληροφορίες που έχουν εισαχθεί.

ΕΠΙΛΟΓΗ ΛΕΙΤΟΥΡΓΙΑΣ ΑΝΑΦΟΡΑΣ ΤΗΛΕΕΙΔΟΠΟΙΗΣΗΣ (ON/OFF) ΓΙΑ ΤΟ ΥΠΟΣΥΣΤΗΜΑ

Μπορείτε να απενεργοποιήσετε το χαρακτηριστικό αναφοράς του ανοίγματος / κλεισίματος για ένα υποσύστημα, πατώντας το [#] [8]. Για να ενεργοποιήσετε και πάλι την αναφορά, απλά πατήστε το [#] [8] και πάλι.

ΕΠΙΛΟΓΗ ΛΕΙΤΟΥΡΓΙΑΣ ΑΝΑΦΟΡΑΣ ΤΗΛΕΕΙΔΟΠΟΙΗΣΗΣ (ON/OFF) ΓΙΑ ΕΝΑ ΧΡΗΣΤΗ

Μπορείτε να ενεργοποιήσετε / απενεργοποιήσετε το χαρακτηριστικό αναφοράς του ανοίγματος / κλεισίματος για ένα χρήστη, με τις ακόλουθες ενέργειες:
[#] [7] [κωδικός master] [αριθμός χρήστη] [4]

ΣΗΜΕΙΩΣΗ : Η εντολή [#] [7] χρησιμοποιείται επίσης για την ανάθεση ενός χρήστη σε άλλο υποσύστημα (βλέπε σελίδα 15).

ΔΟΚΙΜΗ ΣΥΣΤΗΜΑΤΟΣ

Συνιστάται να υποβάλλετε σε δοκιμή το σύστημα σας μία φορά την εβδομάδα ακολουθώντας την παρακάτω διαδικασία:

ΣΗΜΕΙΩΣΗ: Αν το σύστημα σας παρακολουθείται, επικοινωνήστε με τον κεντρικό σταθμό σας προτού πραγματοποιήσετε τη δοκιμή αυτή.

1. Θέστε σε λειτουργία το σύστημα ασφαλείας σας.
2. Περιμένετε μέχρι να παρέλθει ο χρόνος εξόδου σας. Στη συνέχεια ενεργοποιήστε το σύστημα ανοίγοντας μία προστατευόμενη ζώνη (ένα παράθυρο ή μία θύρα, για παράδειγμα).
3. Επιβεβαιώστε ότι η συσκευή σήμανσης συναγερμού (κουδούνι ή σειρήνα) ηχεί. Αν το σύστημα σας είναι συνδεδεμένο με κεντρικό σταθμό, το πληκτρολόγιο σας θα εκπέμψει τον απαντητικό ήχο, επιβεβαιώνοντας έτσι ότι το σήμα σας έχει ληφθεί.
4. Κλείστε το σύστημα ασφαλείας σας.
5. Καλέστε τον κεντρικό σταθμό για να τους πληροφορήσετε ότι τελειώσατε τη δοκιμή.

ΔΟΚΙΜΗ ΜΠΑΤΑΡΙΑΣ

Συνιστάται να γίνεται δοκιμή της μπαταρίας σας μία φορά το μήνα. Προκειμένου να δοκιμάσετε την εφεδρική μπαταρία σας, θα πρέπει να ακολουθήσετε την παρακάτω διαδικασία:

1. Βγάλτε το μετασχηματιστή από την πρίζα ρεύματος δικτύου, αφαιρώντας τη βίδα συγκράτησης με την οποία ο μετασχηματιστής είναι στερεωμένος στον τοίχο (**ΣΗΜΕΙΩΣΗ** : Η βίδα αυτή δεν υπάρχει στα συστήματα που διατίθενται στον Καναδά)
2. Παρατηρήστε ότι η ενδεικτική λυχνία ρεύματος (AC) στο πληκτρολόγιο θα σβήσει.
3. Ενεργοποιήστε το συναγερμό σας εκτελώντας την ως άνω ΔΟΚΙΜΗ ΣΥΣΤΗΜΑΤΟΣ. Θυμηθείτε να επικοινωνήσετε με τον κεντρικό σταθμό σας αν το σύστημα σας είναι υπό παρακολούθηση.
4. Συνδέστε το μετασχηματιστή στην πρίζα εναλλασσόμενου ρεύματος δικτύου (AC) και στερεώστε τον με τη βίδα συγκράτησης. (**ΣΗΜΕΙΩΣΗ:** η βίδα αυτή δεν υπάρχει στους τύπους που διατίθενται στον Καναδά).

Η Εθνική Ένωση Πυροπροστασίας (NFPA) των ΗΠΑ έχει εκδώσει ένα πρότυπο για τον εξοπλισμό προειδοποίησης πυρκαγιάς (NFPA έκδοση #72). Περισσότερες πληροφορίες μπορούν να παρασχεθούν αν επικοινωνήσετε με τη διεύθυνση: NFPA Public Affairs Dept., Batterymarch Park, Quincy, MA 02269.

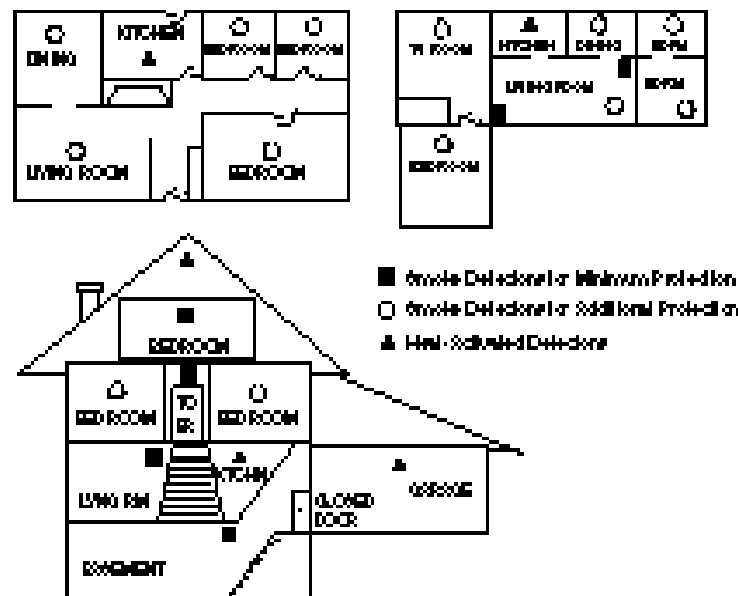
Αν έχετε επιπλέον απορίες σε ό,τι αφορά τη λειτουργία του συστήματός σας, παρακαλούμε επικοινωνήστε με την εταιρεία υπηρεσιών ασφαλείας σας.

Υποδείξεις σχετικά με τους ανιχνευτές καπνού

Σε ότι αφορά τον αριθμό και τη θέση των ανιχνευτών καπνού / θερμότητας, σας παραπέμπουμε στις υποδείξεις που περιλαμβάνονται στο Πρότυπο Αρ. 72 της Εθνικής Ένωσης Πυροπροστασίας (NFPA) που αναφέρεται παρακάτω.

Η έγκαιρη προειδοποίηση εντοπισμού πυρκαγιάς επιτυγχάνεται όσο το δυνατόν καλύτερα με την τοποθέτηση εξοπλισμού εντοπισμού πυρκαγιάς σε όλα τα δωμάτια και χώρους της οικίας, ως ακολούθως: Ανιχνευτής καπνού τοποθετημένος έξω από κάθε επί μέρους χώρο κατάκλισης, σε άμεση γειτνίαση με τα υπνοδωμάτια και σε κάθε επιπλέον όροφο της μονάδας οικογενειακής διαβίωσης, συμπεριλαμβανόμενων των υπογείων και εξαιρουμένων των παταριών και ημιτελών υπερώων.

Επιπλέον, η NFPA συνιστά την τοποθέτηση ανιχνευτών καπνού ή θερμότητας στο καθιστικό, την τραπεζαρία, το υπνοδωμάτιο (α), την κουζίνα, το διάδρομο (διαδρόμους), το υπέρωο, το καμινοστάσιο, τους βοηθητικούς και αποθηκευτικούς χώρους, τα υπόγεια και τους χώρους στάθμευσης που είναι προσαρτημένοι στην οικία.



Εκκένωση σε περίπτωση κινδύνου

Θα πρέπει να συντάξετε σχέδιο διαφυγής σε περίπτωση πυρκαγιάς, και να εξασκείστε τακτικά σ' αυτό. Τα παρακάτω βήματα συνιστώνται από την Εθνική Ένωση Πυροπροστασίας (NFPA):

1. Τοποθετήστε τον ανιχνευτή σας ή τις εσωτερικές και / ή εξωτερικές σειρήνες σας έτσι ώστε να είναι ακουστές από όλους τους ευρισκόμενους στο κτίριο.
2. Προσδιορίστε δύο μέσα διαφυγής από το κάθε δωμάτιο. Μία δίοδος διαφυγής θα μπορούσε να οδηγεί στη θύρα η οποία επιτρέπει την κανονική έξοδο από το κτίριο. Η άλλη θα πρέπει να είναι εναλλακτική δίοδος, όπως από παράθυρο, στην περίπτωση που η κανονική οδός δεν είναι προσβάσιμη. Τοποθετήστε μία σκάλα διαφυγής στα παράθυρα αυτά εάν η απόσταση τους από το έδαφος είναι μεγάλη.
3. Σχεδιάστε μία κάτοψη του κτιρίου. Σ' αυτή θα πρέπει να φαίνονται τα παράθυρα, τα κλιμακοστάσια και οι οροφές που μπορούν να χρησιμοποιηθούν για διαφυγή. Επισημάνετε τις διόδους διαφυγής για κάθε δωμάτιο. Φροντίστε οι δίοδοι αυτού να είναι ανεμπόδιστοι, και τοποθετήστε αντίγραφα των δίοδων διαφυγής αυτών σε κάθε δωμάτιο.
4. Εξασφαλίστε όλες οι θύρες των υπνοδωματίων να είναι κλειστές όταν κοιμάστε. Έτσι θα αποφευχθεί η είσοδος ασφυξιογόνου καπνού κατά τη διαφυγή σας.
5. Δοκιμάστε να ανοίξετε τη θύρα. Αν αυτή καιει, δοκιμάστε την εναλλακτική δίοδο διαφυγής σας. Αν η θύρα αυτή δεν είναι ζεστή, ανοίξτε την προσεκτικά. Να είστε προετοιμασμένοι να την κλείσετε απότομα και πάλι αν ο καπνός ή η θερμότητα μπουν μέσα ορμητικά.
6. Στην περίπτωση παρουσίας καπνού, συρθείτε στο δάπεδο. Μην βαδίζετε όρθιοι, καθώς ο καπνός κινείται ανερχόμενος και μπορεί να σας παρασύρει. Κοντά στο δάπεδο ο αέρας είναι καθαρότερος.
7. Φύγετε γρήγορα, χωρίς να πανικοβάλλεστε.
8. Προσδιορίστε ένα κοινό σημείο συνάντησης στο ύπαιθρο, μακριά από το σπίτι σας, όπου να είναι δυνατό να συναντηθούν όλοι, και προβείτε στις απαραίτητες ενέργειες για να ειδοποιήσετε τις αρχές και να διαπιστώσετε ποιοι λείπουν. Επιλέξτε κάποιον να φροντίσει ώστε κανείς να μην επιστρέψει στην οικία - πολλοί θάνατοι σημειώνονται επειδή κάποιοι επέστρεψαν.

ΕΝΔΕΙΚΤΙΚΗ ΛΥΧΝΙΑ AC: Μία μικρή πράσινη λυχνία λειτουργίας ανάμεσα στα κεντρικά πλήκτρα του πληκτρολογίου. Όταν είναι αναμμένη, το σύστημα λειτουργεί με ρεύμα δικτύου, και όταν δεν είναι, το σύστημα λειτουργεί με την εφεδρική μπαταρία.

ΣΥΝΑΓΕΡΜΟΣ: Ήχος από το πληκτρολόγιο ή άλλη κόρνα / σειρήνα που υποδηλώνει συναγερμό διάρρηξης, πυρκαγιάς ή άλλη κατάσταση που πρέπει να γνωστοποιηθεί.

ΟΠΛΙΣΜΟΣ (ARMED): Βλέπε ON/OFF.

ΕΚΤΟΣ (AWAY): Μία ρύθμιση του συστήματος, με την οποία το κτίριο προστατεύεται όταν δεν είναι κατειλημμένο. Όλοι οι αισθητήρες διάρρηξης είναι ενεργοί.

ΔΙΑΡΡΗΞΗ/ΠΥΡΚΑΓΙΑ: Οι δύο κύριες λειτουργίες ενός συστήματος ασφαλείας. Η πυροπροστασία είναι πάντοτε ενεργός και δεν μπορεί να κλείσει. Οι αισθητήρες διάρρηξης προφυλάσσουν έναντι της μη εξουσιοδοτημένης εισόδου στο κτίριο σας. Η προστασία κατά της διάρρηξης μπορεί να τεθεί εντός και εκτός λειτουργίας και να προγραμματιστεί για ειδικά επίπεδα πρόσβασης και προειδοποίησης.

ΧΑΡΑΚΤΗΡΙΣΤΙΚΟ ΠΑΡΑΚΑΜΨΗΣ: Το χαρακτηριστικό παράκαμψης σας επιτρέπει να εξαιρέσετε μία επιλεγμένη ζώνη ή ζώνες από το συναγερμό προστασίας έναντι διάρρηξης.

ΠΛΗΚΤΡΟ ΠΑΡΑΚΑΜΨΗΣ: Ένα πλήκτρο του πληκτρολογίου, το οποίο χρησιμοποιείται για την ενεργοποίηση του χαρακτηριστικού παράκαμψης.

ΚΕΝΤΡΙΚΟΣ ΣΤΑΘΜΟΣ: Το κέντρο ελέγχου σημάτων, με το οποίο το σύστημα ασφαλείας σας επικοινωνεί τηλεφωνικά και / ή μέσω διαύλων επικοινωνίας όταν ενεργοποιούνται συναγερμοί, εάν το σύστημα σας είναι προγραμματισμένο να εκπέμπει συναγερμούς εκτός των εγκαταστάσεων. Ο κεντρικός σταθμός θα ακολουθήσει τις διαδικασίες αυτού και τις δικές σας οδηγίες για την ενημέρωση των αντίστοιχων αρχών κατά τη λήψη ενός σήματος.

ΧΑΡΑΚΤΗΡΙΣΤΙΚΟ ΤΟΝΟΥ ΑΝΑΓΓΕΛΙΑΣ: Ένα προαιρετικό χαρακτηριστικό, με το οποίο το πληκτρολόγιο εκπέμπει έναν τόνο αναγγελίας για ένα δευτερόλεπτο, όταν επιλεγμένες θύρες είναι ανοικτές, όταν η προστασία έναντι διάρρηξης είναι εκτός ή αφοπλισμένη. Εφόσον έχει προγραμματιστεί από τον εγκαταστάτη σας, μπορείτε να ενεργοποιήσετε ή να απενεργοποιήσετε τον τόνο αναγγελίας με το #6.

ΑΦΟΠΛΙΣΜΟΣ (DISARMED): Βλ. ON/OFF.

ΕΞΑΝΑΓΚΑΣΜΟΣ: Ο εξαναγκασμός είναι ένα χαρακτηριστικό συστήματος το οποίο **μπορείτε** να έχετε προγραμματίσει στο σύστημα σας. Εάν κάποιος σας εξαναγκάσει δια της βίας να απενεργοποιήσετε το σύστημα σας, η εισαγωγή του ειδικού κωδικού χρήστη εξαναγκασμού κλείνει το σύστημα σας και αποστέλλει ένα αθόρυβο σήμα κινδύνου εξαναγκασμού στον κεντρικό σταθμό έτσι ώστε το εκεί προσωπικό να προβεί στις κατάλληλες ενέργειες.

ΧΡΟΝΙΚΗ ΚΑΘΥΣΤΕΡΗΣΗ ΕΙΣΟΔΟΥ: Το χρονικό διάστημα που προβλέπεται μεταξύ του ανοίγματος μίας προκαθορισμένης θύρας εισόδου/εξόδου προτού το σύστημα καταγράψει κατάσταση συναγερμού. Η καθυστέρηση αυτή καθορίζεται κατά την εγκατάσταση. Το σύστημα σας υποστηρίζει δύο χρόνους εισόδου, επιτρέποντας σας να έχετε διαφορετικό χρονικό διάστημα για τις επί μέρους θύρες.

ΧΡΟΝΙΚΗ ΚΑΘΥΣΤΕΡΗΣΗ ΕΞΟΔΟΥ: Το χρονικό διάστημα που προβλέπεται μεταξύ της ενεργοποίησης του συστήματος και της αποχώρησης από προκαθορισμένη θύρα εξόδου/εισόδου προτού το σύστημα καταγράψει κατάσταση συναγερμού. Η καθυστέρηση αυτή καθορίζεται κατά την εγκατάσταση.

ΕΣΩΤΕΡΙΚΗ ΖΩΝΗ: Μία εσωτερική ζώνη είναι μία ομάδα σημείων τα οποία προστατεύουν το εσωτερικό του κτιρίου σας. Ενδέχεται να χρειαστεί να ενεργοποιήσετε το περιμετρικό τμήμα του συστήματος σας αφήνοντας εκτός λειτουργίας τις εσωτερικές ζώνες προκειμένου να μπορείτε να ανοίξετε εσωτερικές θύρες και να περάσετε από τους εσωτερικούς αισθητήρες κίνησης χωρίς να προκληθεί συναγερμός.

ΠΛΗΚΤΡΟΛΟΓΙΟ: Το πληκτρολόγιο είναι ο σύνδεσμος σας με το σύστημα. Εμφανίζει μηνύματα συναγερμού και αντικανονικές καταστάσεις, εμφανίζει τις ζώνες που έχουν παραβιαστεί και σας επιτρέπει να θέσετε το σύστημα εντός / εκτός λειτουργίας χρησιμοποιώντας τα πλήκτρα. Το σύστημα σας μπορεί να διαθέτει ένα ή περισσότερα πληκτρολόγια.

ON/OFF (ΕΝΤΟΣ/ΕΚΤΟΣ): Οι όροι αυτοί αφορούν στο τμήμα προστασίας έναντι διάρρηξης του συστήματος ασφαλείας σας. Υπάρχουν περισσότερα από ένα επίπεδα λειτουργίας τα οποία σας επιτρέπουν την προστασία ενός μέρους του κτιρίου σας ενώ εσείς βρίσκεστε μέσα. Οι αισθητήρες πυρός και τα άλλα χαρακτηριστικά κινδύνου και περιβάλλοντος είναι πάντοτε ενεργά και σε ετοιμότητα, και δεν επηρεάζονται καθ' οιονδήποτε τρόπο από την ενεργοποίηση ή απενεργοποίηση του τμήματος προστασίας έναντι διάρρηξης του συστήματος ασφαλείας σας. Οι άλλοι όροι που χρησιμοποιούνται είναι "οπλισμένο" (το σύστημα είναι σε λειτουργία) και "αφοπλισμένο" (το σύστημα είναι εκτός λειτουργίας). Βλέπε ON-INSTANT, ON-STAY, και STAY.

ΕΝΔΕΙΚΤΙΚΗ ΛΥΧΝΙΑ ON/OFF: Μία κόκκινη λυχνία στο επάνω τμήμα του πληκτρολογίου σας, με την ένδειξη "Οπλισμένο" ("Armed"). Όταν ανάβει, ένα μέρος του συστήματος συναγερμού διάρρηξης είναι σε λειτουργία, και όταν δεν ανάβει, το τμήμα προστασίας κατά διάρρηξης του συστήματος είναι εκτός λειτουργίας.

ΕΝΤΟΣ-ΠΑΡΑΜΟΝΗ (ON-STAY): Μία ρύθμιση του συστήματος, με την οποία τίθεται εντός λειτουργίας η περιμετρική προστασία του κτιρίου, επιτρέπει ωστόσο την κίνηση σε όλο το εσωτερικό.

ΜΠΟΥΤΟΝ ΠΑΝΙΚΟΥ: Ένα πιεστικό μπουτόν το οποίο σας επιτρέπει να στείλετε ένα σήμα κλήσης για άμεση βοήθεια στον κεντρικό σταθμό. Το σύστημα σας διαθέτει προγραμματιζόμενα πλήκτρα συναγερμού αποστολής βοήθειας, τα οποία χρησιμεύουν επίσης σαν μπουτόν πανικού.

ΠΕΡΙΜΕΤΡΙΚΗ ΖΩΝΗ: Η περιμετρική ζώνη είναι μία ομάδα σημείων τα οποία προστατεύουν το εξωτερικό του κτιρίου σας. Οι εξωτερικές θύρες και τα παράθυρα σας θα πρέπει να είναι προγραμματισμένα σαν περιμετρική ζώνη.

ΑΙΣΘΗΤΗΡΑΣ: Ο φυσικός αισθητήρας συναγερμού, ανιχνευτής ή συσκευή εγκατεστημένη για τον εντοπισμό παράνομης εισόδου, πυρκαγιάς ή προβλήματος περιβάλλοντος. Τέτοια παραδείγματα είναι οι επαφές θυρών, οι επαφές παραθύρων, οι αισθητήρες κίνησης, οι αισθητήρες θραύσης κρυστάλλων, οι ανιχνευτές καπνού, οι ανιχνευτές ρυθμού αύξησης θερμότητας, οι αισθητήρες θερμοκρασίας, οι αισθητήρες κατάκλισης / ύδατος, και οι ανιχνευτές αερίου μονοξειδίου του άνθρακα.

ΚΑΤΑΣΤΑΣΗ ΣΙΓΗΣ: Οι περισσότεροι τύποι συναγερμού και αντικανονικών καταστάσεων σας προειδοποιούν με το βομβητή ηλεκτρολογίου και με τις σειρήνες, κόρνες ή μεγάφωνα τα οποία υπάρχουν στις εγκαταστάσεις σας. Σκοπός τους είναι να σας προειδοποιήσουν όσον αφορά συναγερμό ή αντικανονική κατάσταση και να σας επιτρέψουν να προβείτε εγκαίρως στις απαιτούμενες ενέργειες. Οι ηχητικές ενδείξεις επίσης γνωστοποιούν στον εισβολέα ότι έχει γίνει αντιληπτός κάτι που υπάρχει η πιθανότητα να τον φοβίσει και να φύγει. Σε ορισμένες περιπτώσεις, οι συναγερμοί αυτοί ενδέχεται να θέσουν σε κίνδυνο τη ζωή σας. Για το λόγο αυτό, οι συναγερμοί αυτοί έχουν προγραμματιστεί σαν καταστάσεις σιγής. Ένα σχετικό παράδειγμα υπάρχει στον όρο ΕΞΑΝΑΓΚΑΣΜΟΣ.

ΣΥΣΤΗΜΑ: Το σύστημα ασφαλείας σας αποτελείται από τρία κύρια μέρη: 1) τον πίνακα ελέγχου, ο οποίος αποτελεί τον "εγκέφαλο" του συστήματος σας και το σύνδεσμο με το φορέα παρακολούθησης (κεντρικό σταθμό), 2) το ηλεκτρολόγιο (α), το οποίο σας παρέχει πληροφορίες κατάστασης συστήματος και σας επιτρέπει να εισάγετε εντολές, 3) τους αισθητήρες ασφαλείας όπως τις επαφές θυρών και παραθύρων, τους αισθητήρες κίνησης, τους ανιχνευτές καπνού και άλλους απαιτούμενους αισθητήρες για τον εντοπισμό παράνομης εισόδου, πυρκαγιάς και άλλων καταστάσεων στο κτίριο σας.

ΚΩΔΙΚΟΣ ΧΡΗΣΤΗ: Ο κωδικός χρήστη είναι ένας τετραψήφιος κωδικός ο οποίος απαιτείται για το χειρισμό του συστήματος. Το σύστημα σας υποστηρίζει μέχρι 64 διαφορετικούς κωδικούς χρηστών. Το σύστημα υποστηρίζει έναν χρήστη master ο οποίος έχει τη δυνατότητα προσθήκης/διαγραφής άλλων κωδικών χρηστών. Δύο κωδικοί χρηστών από αυτούς μπορούν να είναι αποκλειστικοί για ειδικές λειτουργίες οι οποίες έχουν προσδιοριστεί από την εταιρεία υπηρεσιών ασφαλείας σας, τη στιγμή της εγκατάστασης (βλ. κατάλογο κωδικών χρηστών στο οπισθόφυλλο του παρόντος εγχειριδίου)

ΖΩΝΗ: Η ζώνη είναι μία ομάδα αισθητήρων με κοινά, ομαδοποιημένα χαρακτηριστικά για τη διευκόλυνση του χειρισμού τους. Το σύστημα υποστηρίζει 6 ζώνες ή ενότητες ομαδοποίησης.

ΔΗΛΩΣΗ ΤΗΣ FCC (ΟΜΟΣΠΟΝΔΙΑΚΗΣ ΕΠΙΤΡΟΠΗΣ ΕΠΙΚΟΙΝΩΝΙΩΝ ΤΩΝ ΗΠΑ)

Ο παρών εξοπλισμός έχει υποβληθεί σε δοκιμές σύμφωνα με τις απαιτήσεις της FCC και έχει διαπιστωθεί ότι είναι αποδεκτός προς χρήση. Για τη δική σας πληροφόρηση, η FCC απαιτεί την ακόλουθη δήλωση:

Ο παρών εξοπλισμός παράγει και χρησιμοποιεί ενέργεια ραδιοσυχνοτήτων και εφόσον εγκατασταθεί και χρησιμοποιηθεί κανονικά, δηλαδή σε απόλυτη συμμόρφωση με τις οδηγίες του κατασκευαστή της, μπορεί να προκαλέσει παρεμβολές στη λήψη ραδιοφωνικού και τηλεοπτικού σήματος. Έχει υποβληθεί σε δοκιμή τύπου, και διαπιστώθηκε ότι είναι σύμφωνη με τα όρια συσκευών υπολογιστών κατηγορίας Β σύμφωνα με τις προδιαγραφές της Υποενοτήτας J Ενότητα 15 των Κανονισμών FCC, οι οποίοι προβλέπονται για την παροχή εύλογης προστασίας έναντι τέτοιων παρεμβολών σε οικιακές εγκαταστάσεις. Δεν παρέχεται ωστόσο εγγύηση ότι οι παρεμβολές αυτές δε θα εμφανιστούν σε κάποια συγκεκριμένη εγκατάσταση. Αν εν τέλει ο εξοπλισμός αυτός προκαλέσει παρεμβολές στη λήψη ραδιοφωνικού ή τηλεοπτικού σήματος, κάτι που μπορεί να προσδιοριστεί με τη θέση του εξοπλισμού σε λειτουργία, συνιστάται στο χρήστη να επιχειρήσει την άρση των παρεμβολών με ένα ή περισσότερα από τα παρακάτω μέτρα:

Αν χρησιμοποιείται εσωτερική κεραία, να προβεί στην τοποθέτηση εξωτερικής κεραίας καλής ποιότητας.

Αλλαγή του προσανατολισμού της κεραίας λήψης μέχρι την ελάττωση ή εξάλειψη των παρεμβολών.

Απομάκρυνση του δέκτη από τυχόν καλώδια τα οποία οδεύουν προς το σύστημα ελέγχου / επικοινωνίας.

Εισαγωγή του συστήματος ελέγχου / επικοινωνίας σε άλλη πρίζα έτσι ώστε αυτό να βρίσκεται σε διαφορετικό κλάδο του κυκλώματος από εκείνο του δέκτη.

Εάν είναι απαραίτητο, ο χρήστης θα πρέπει να ζητήσει τη βοήθεια του προμηθευτή του ή ειδικευμένου τεχνικού ραδιοφώνου / τηλεοράσεων για συμπληρωματικές υποδείξεις.

Χρήσιμο για το χρήστη ή τον εγκαταστάτη θα μπορούσε να είναι το παρακάτω φυλλάδιο το οποίο έχει συντάξει η Ομοσπονδιακή Επιτροπή Επικοινωνιών: "Εγχειρίδιο Παρεμβολών" (Interference Handbook). Το φυλλάδιο αυτό διατίθεται από το Εθνικό Τυπογραφείο των ΗΠΑ: U.S. Government Printing Office, Washington, DC 20402.

Ο χρήστης οφείλει να μην προβαίνει σε τροποποιήσεις ή μετατροπές του εξοπλισμού, παρά μόνο εφόσον κάτι τέτοιο προβλέπεται από τις Οδηγίες Εγκατάστασης ή τον Οδηγό Χρήστη. Τυχόν μη εξουσιοδοτημένες τροποποιήσεις ή μετατροπές ενδέχεται να επιφέρουν την ακύρωση της εξουσιοδότησης του χρήστη για χειρισμό του εξοπλισμού.

ΠΡΟΒΛΗΜΑΤΑ ΛΕΙΤΟΥΡΓΙΑΣ ΤΗΣ ΤΗΛΕΦΩΝΙΚΗΣ ΕΓΚΑΤΑΣΤΑΣΗΣ

Στην περίπτωση προβλημάτων λειτουργίας της τηλεφωνικής εγκατάστασης, αποσυνδέστε το σύστημα ελέγχου απομακρύνοντας το βύσμα από την επίτοιχη υποδοχή RJ31X. Συνιστούμε ο εξουσιοδοτημένος εγκαταστάτης σας να σας δείξει τον τρόπο αποσύνδεσης των τηλεφώνων κατά την εγκατάσταση του συστήματος. Μην αποσυνδέετε την τηλεφωνική σύνδεση εντός του συστήματος ελέγχου / επικοινωνίας. Αυτό θα προκαλέσει την απώλεια των τηλεφωνικών γραμμών σας. Αν το κανονικό τηλέφωνο σας λειτουργεί σωστά μετά την αποσύνδεση του συστήματος ελέγχου / επικοινωνιών από τις τηλεφωνικές γραμμές, τότε υπάρχει πρόβλημα με το σύστημα ελέγχου / επικοινωνιών και αυτό θα πρέπει να επιστραφεί για επισκευές. Αν κατά την αποσύνδεση του συστήματος ελέγχου / επικοινωνιών εξακολουθεί να υπάρχει πρόβλημα στη γραμμή, ενημερώστε τον οργανισμό τηλεφώνου ότι υπάρχει βλάβη και ζητήστε την άμεση επισκευή της. Ο χρήστης, σε καμία περίπτωση (εντός ή εκτός εγγύησης) δε θα πρέπει να επιχειρήσει την εκτέλεση επισκευών ή συντήρηση στο σύστημα. Αυτό θα πρέπει να επιστραφεί στις εγκαταστάσεις του κατασκευαστή ή σε εξουσιοδοτημένο κατάστημα σέρβις για κάθε είδους επισκευές.

Η παρούσα μονάδα ελέγχου κατασκευάστηκε με βάση αυστηρά πρότυπα ποιότητας και είναι σύμφωνη με όλες τις προϋποθέσεις UL για την εντατική χρήση της. Η συντήρηση θα πρέπει να πραγματοποιείται κατά προτίμηση από την εγκαταστάτρια εταιρεία, από εκπαιδευμένο προσωπικό συντήρησης.

ΠΕΡΙΟΡΙΣΜΟΙ ΤΟΥ ΠΑΡΟΝΤΟΣ ΣΥΣΤΗΜΑΤΟΣ ΣΥΝΑΓΕΡΜΟΥ

Παρόλο που το σύστημα αυτό είναι ένα εξελιγμένης σχεδίασης σύστημα συναγερμού, δεν προσφέρει εγγυημένη προστασία έναντι διάρρηξης, πυρκαγιάς ή άλλης κατάστασης κινδύνου. Οποιοδήποτε σύστημα συναγερμού, είτε για επαγγελματικό χώρο είτε για κατοικία, υπόκειται σε υποβάθμιση ή άρση της ικανότητας προειδοποίησης του για διάφορους λόγους. Για παράδειγμα:

Οι παράνομο εισερχόμενοι ενδέχεται να έχουν πρόσβαση από μη προστατευόμενα ανοίγματα ή να έχουν τεχνικές γνώσεις που να τους επιτρέψουν την παράκαμψη κάποιου αισθητήρα συναγερμού ή την αποσύνδεση κάποιας προειδοποιητικής συσκευής συναγερμού.

Οι ανιχνευτές παράνομης εισόδου (π.χ. παθητικοί ανιχνευτές υπερύθρων ακτίνων), οι ανιχνευτές καπνού, και πολλές άλλες αισθητήριες συσκευές δε λειτουργούν χωρίς μπαταρίες, ή αν οι μπαταρίες δεν έχουν τοποθετηθεί κανονικά. Οι συσκευές που τροφοδοτούνται αποκλειστικά από εναλλασσόμενο ρεύμα δε λειτουργούν σε περίπτωση διακοπής του ρεύματος για οποιοδήποτε λόγο, και όσο σύντομη κι αν είναι η διακοπή αυτή.

Τα σήματα που αποστέλλονται από ασύρματους πομπούς ενδέχεται να φραγούν ή να ανακλαστούν από μέταλλο προτού φτάσουν στο δέκτη του συναγερμού. Ακόμα και αν η διαδρομή του σήματος έχει πρόσφατα ελεγχθεί στη διάρκεια της εβδομαδιαίας δοκιμής, είναι δυνατή η φραγή αν κάποιο μεταλλικό αντικείμενο τοποθετηθεί ενδιάμεσα στη διαδρομή.

Κάποιος χρήστης ενδέχεται να μην είναι σε θέση να φτάσει αρκετά γρήγορα κάποιο μπουτόν πανικού ή κινδύνου.

Παρόλο που οι ανιχνευτές καπνού έχουν παίξει βασικό ρόλο στον περιορισμό των θανάτων από πυρκαγιές σε κατοικίες στις Ηνωμένες Πολιτείες, ενδέχεται να μην ενεργοποιηθούν ή να παράσχουν έγκαιρη προειδοποίηση για διάφορους λόγους, σε ποσοστό 35% όλων των πυρκαγιών, σύμφωνα με στοιχεία που έχει δημοσιεύσει η Ομοσπονδιακή Υπηρεσία Διαχείρισης Έκτακτης Ανάγκης. Ορισμένοι από τους λόγους για τους οποίους οι ανιχνευτές καπνού που χρησιμοποιούνται σε συνδυασμό με το σύστημα, ενδέχεται να μην λειτουργήσουν, είναι οι ακόλουθοι: Οι ανιχνευτές καπνού ενδέχεται να μην αντιληφθούν πυρκαγιές που ξεκινούν από σημεία όπου ο καπνός δε μπορεί να φτάσει στους ανιχνευτές, όπως καπνοδόχους, τοίχους, οροφές ή στην πλευρά που βρίσκεται αντιδιαμετρικά από τις κλειστές θύρες. Επίσης, οι ανιχνευτές ενδέχεται να μην αντιληφθούν πυρκαγιά που ξεκινά από άλλο όροφο κατοικίας ή κτιρίου. Ένας ανιχνευτής του δευτέρου ορόφου για παράδειγμα, μπορεί να μην εντοπίσει πυρκαγιά στο υπόγειο ή στον πρώτο όροφο. Επιπλέον, οι ανιχνευτές καπνού έχουν κάποιους περιορισμούς ως προς τις ικανότητες εντοπισμού αυτών. Δεν υπάρχει ανιχνευτής καπνού που να μπορεί να εντοπίσει κάθε είδους πυρκαγιά και σε κάθε περίπτωση. Γενικά, οι ανιχνευτές καπνού μπορεί να μην προειδοποιήσουν πάντοτε για πυρκαγιές που προκαλούνται από απροσεξία και κινδύνους ασφαλείας όπως για παράδειγμα το κάπνισμα στο κρεβάτι, ισχυρές εκρήξεις, διαφυγή αερίου, πλημμυρή φύλαξη εύφλεκτων υλικών, υπερφόρτωση ηλεκτρικών κυκλωμάτων, παιδιά τα οποία παίζουν με τα σπύρτα ή εμπρησμό. Ανάλογα με τη φύση της πυρκαγιάς και / ή τη θέση των ανιχνευτών καπνού, ο ανιχνευτής, ακόμα και αν λειτουργεί σύμφωνα με τα προβλεπόμενα, ενδέχεται να μην παράσχει επαρκή προειδοποίηση ώστε να είναι δυνατό όλοι οι ευρισκόμενοι στο κτίριο να διαφύγουν εγκαίρως ώστε να αποφευχθεί τραυματισμός ή θάνατος.

Οι παθητικοί αισθητήρες κίνησης υπερύθρων, μπορούν να εντοπίσουν παράνομη είσοδο μόνο μέσα στις προβλεπόμενες από τον κατασκευαστή περιοχές, οι οποίες απεικονίζονται διαγραμματικά στο Εγχειρίδιο Εγκατάστασης αυτών. Οι παθητικοί ανιχνευτές υπερύθρων δεν προσφέρουν ογκομετρική προστασία χώρου. Στην πραγματικότητα δημιουργούν πολλαπλές ακτίνες προστασίας, και η παράνομη είσοδος μπορεί να γίνει αντιληπτή σε μη - παρεμποδιζόμενες περιοχές που καλύπτονται από τις ακτίνες. Δε μπορούν να εντοπίσουν κίνηση ή παράνομη είσοδο που πραγματοποιείται πίσω από τοίχους, οροφές, δάπεδα, κλειστές θύρες, χωρίσματα από τζάμι, και θύρες ή παράθυρα από τζάμι. Η μηχανική παραποίηση, η κάλυψη, η βαφή ή το πέρασμα με σπρέι, οποιουδήποτε υλικού που βρίσκεται στους καθρέπτες, τα παράθυρα ή οποιοδήποτε μέρος του οπτικού συστήματος, μπορεί να ελαττώσει την ικανότητα εντοπισμού τους. Οι παθητικοί ανιχνευτές υπερύθρων ανιχνεύουν ωστόσο μεταβολές της θερμοκρασίας, καθώς όταν η θερμοκρασία περιβάλλοντος του προστατευόμενου χώρου προσεγγίζει την περιοχή των θερμοκρασιών μεταξύ 90 έως 150 βαθμών Φαρενάιτ, η απόδοση εντοπισμού ενδέχεται να αυξηθεί.

ΠΕΡΙΟΡΙΣΜΟΙ ΤΟΥ ΠΑΡΟΝΤΟΣ ΣΥΣΤΗΜΑΤΟΣ ΣΥΝΑΓΕΡΜΟΥ (συνεχ.)

Συσκευές προειδοποίησης συναγερμού όπως σειρήνες, κουδούνια ή κόρνες ενδέχεται να μην προειδοποιήσουν ή ξυπνήσουν άτομα που βρίσκονται πίσω από κλειστές ή μερικώς ανοικτές θύρες. Αν οι συσκευές προειδοποίησης ηχήσουν σε άλλο όροφο της κατοικίας από τα υπνοδωμάτια, τότε η πιθανότητα να ξυπνήσουν ή να προειδοποιήσουν άτομα τα οποία βρίσκονται μέσα στα υπνοδωμάτια είναι μικρότερη. Ακόμα και πρόσωπα τα οποία δεν κοιμούνται, μπορεί να μην ακούσουν το συναγερμό αν αυτός καλύπτεται από τον ήχο στερεοφωνικού συγκροτήματος, ραδιοφώνου, κλιματιστικού ή άλλων συσκευών, ή από το θόρυβο των διερχόμενων οχημάτων. Τέλος, οι συσκευές προειδοποίησης συναγερμού, όσο ισχυρός και αν είναι ο ήχος τους, ενδέχεται να μην προειδοποιήσουν άτομα με βαρηκοΐα ή να ξυπνήσουν όσους κοιμούνται βαριά.

Οι τηλεφωνικές γραμμές που χρειάζονται για τη μετάδοση σημάτων συναγερμού από το κτίριο προς κεντρικό σταθμό παρακολούθησης, ενδέχεται να είναι εκτός λειτουργίας, διαρκώς ή προσωρινά. Οι τηλεφωνικές γραμμές επίσης είναι υποκείμενες σε διακοπή της λειτουργίας τους από επίδοξους εισβολείς που έχουν τις απαραίτητες γνώσεις.

Ωστόσο, ακόμα και αν το σύστημα αποκριθεί στην κατάσταση κινδύνου σύμφωνα με τα προβλεπόμενα, οι ευρισκόμενοι στο χώρο μπορεί να μην έχουν αρκετό χρόνο να προφυλαχθούν ανταποκρινόμενοι στην κατεύθυνση κινδύνου. Στην περίπτωση επιτηρούμενου συστήματος συναγερμού, οι αρχές ενδέχεται να μην ανταποκριθούν κατάλληλα.

Ο παρών εξοπλισμός, όπως και άλλες ηλεκτρικές συσκευές, είναι υποκείμενος σε βλάβη των εξαρτημάτων του. Έστω και αν ο εξοπλισμός είναι σχεδιασμένος να κρατήσει 10 χρόνια, τα ηλεκτρονικά εξαρτήματα αυτού μπορεί να αστοχήσουν οποιαδήποτε στιγμή.

Η συχνότερη αιτία διακοπής της λειτουργίας ενός συστήματος συναγερμού στην περίπτωση που σημειωθεί παράνομη είσοδος ή πυρκαγιά, είναι η πλημμελής συντήρηση του. Το σύστημα συναγερμού αυτό θα πρέπει να υποβάλλεται σε εβδομαδιαία δοκιμή προκειμένου να επιβεβαιωθεί ότι όλοι οι αισθητήρες λειτουργούν κανονικά.

Η τοποθέτηση συστήματος συναγερμού μπορεί να αποτελεί παράγοντα για έκπτωση στα ασφάλιστρα ασφάλισης κατοικίας, ωστόσο το σύστημα συναγερμού δεν αποτελεί υποκατάστατο της ασφαλιστικής κάλυψης. Ο ιδιοκτήτης της κατοικίας ή της επαγγελματικής εγκατάστασης θα πρέπει να συνεχίσει να προνοεί για την προστασία του ιδίου και την εξασφάλιση της ζωής και της περιουσίας του.

Συνεχίζουμε να αναπτύσσουμε νέες και βελτιωμένες συσκευές προστασίας. Αξίζει οι χρήστες συστημάτων ασφαλείας, για το καλό των ιδίων και των αγαπημένων τους προσώπων, να ενημερώνονται για τις εξελίξεις αυτές.

ΠΕΡΙΟΡΙΣΜΕΝΗ ΕΓΓΥΗΣΗ

Η Fire Burglary Instruments, Inc., θυγατρική εταιρεία της Pittway Corporation, και η Pittway Corporation, τα τμήματα, οι θυγατρικές και συνεργαζόμενες αυτής εταιρείες ("Ο Πωλητής"), 149 Eileen Way, Syosset, New York 11791, εγγυάται ότι ο εξοπλισμός ασφαλείας αυτού (το " προϊόν") δε φέρει στέλειες ως προς τα υλικά και την κατασκευή, για ένα χρόνο από την ημερομηνία της αρχικής αγοράς, υπό συνθήκες κανονικής χρήσης και λειτουργίας. Η υποχρέωση του πωλητή περιορίζεται στην επισκευή ή αντικατάσταση, κατά την κρίση του, χωρίς επιβάρυνση των εξαρτημάτων, της εργασίας ή της μεταφοράς, οποιουδήποτε προϊόντος διαπιστωθεί ότι παρουσιάζει στέλειες ως προς τα υλικά και την κατασκευή, υπό συνθήκες κανονικής χρήσης και λειτουργίας. Ο Πωλητής δεν έχει την υποχρέωση, στα πλαίσια της παρούσας εγγύησης ή γενικότερα, αν το προϊόν υποστεί μετατροπή ή πλημμελή επισκευή ή συντήρηση από οποιονδήποτε άλλον πέραν του Πωλητή. Στην περίπτωση στέλειας, επικοινωνήστε με τον επαγγελματία συστημάτων ασφαλείας ο οποίος έχει εγκαταστήσει και συντηρεί τον εξοπλισμό ασφαλείας σας, ή τον Πωλητή, για την επισκευή του προϊόντος.

Η ΠΑΡΟΥΣΑ ΠΕΡΙΟΡΙΣΜΕΝΗ ΕΓΓΥΗΣΗ ΕΝΟΣ ΕΤΟΥΣ ΑΝΤΙΚΑΘΙΣΤΑ ΚΑΘΕ ΠΡΟΗΓΟΥΜΕΝΗ ΕΓΓΥΗΣΗ, ΥΠΟΧΡΕΩΣΗ Η ΕΥΘΥΝΗ. ΔΕΝ ΥΦΙΣΤΑΝΤΑΙ ΡΗΤΕΣ ΕΓΓΥΗΣΕΙΣ, ΟΙ ΟΠΟΙΕΣ ΝΑ ΕΠΕΚΤΕΙΝΟΝΤΑΙ ΠΕΡΑ ΑΠΟ ΤΑ ΠΡΟΒΛΕΠΟΜΕΝΑ ΤΗΣ ΠΑΡΟΥΣΑΣ. ΤΥΧΟΝ ΝΟΟΥΜΕΝΕΣ ΕΓΓΥΗΣΕΙΣ, ΥΠΟΧΡΕΩΣΕΙΣ Η ΕΥΘΥΝΕΣ ΓΕΝΟΜΕΝΕΣ ΑΠΟ ΤΟΝ ΠΩΛΗΤΗ ΣΕ Ο,ΤΙ ΑΦΟΡΑ ΤΟ ΠΑΡΟΝ ΠΡΟΪΟΝ, ΣΥΜΠΕΡΙΛΑΜΒΑΝΟΜΕΝΗΣ ΤΥΧΟΝ ΝΟΟΥΜΕΝΗΣ ΕΓΓΥΗΣΗΣ ΕΜΠΟΡΕΥΣΙΜΟΤΗΤΑΣ, ΚΑΤΑΜΛΗΛΟΤΗΤΑΣ ΓΙΑ ΚΑΠΟΙΑ ΣΥΓΚΕΚΡΙΜΕΝΗ ΧΡΗΣΗ Η ΑΛΛΗΣ, ΠΕΡΙΟΡΙΖΟΝΤΑΙ ΣΤΗ ΔΙΑΡΚΕΙΑ ΤΟΥ ΕΝΟΣ ΕΤΟΥΣ ΑΠΟ ΤΗΝ ΗΜΕΡΟΜΗΝΙΑ ΤΗΣ ΑΡΧΙΚΗΣ ΑΓΟΡΑΣ, ΚΑΙ ΤΥΧΟΝ ΕΝΕΡΓΕΙΑ ΓΙΑ ΤΗΝ ΠΑΡΑΒΙΑΣΗ ΟΠΟΙΑΣΔΗΠΟΤΕ ΕΓΓΥΗΣΗΣ, ΣΥΜΠΕΡΙΛΑΜΒΑΝΟΜΕΝΗΣ ΟΧΙ ΟΜΩΣ ΚΑΤ' ΑΝΑΓΚΗ ΑΠΟΚΛΕΙΣΤΙΚΑ, ΤΥΧΟΝ ΝΟΟΥΜΕΝΗΣ ΕΓΓΥΗΣΗΣ ΕΜΠΟΡΕΥΣΙΜΟΤΗΤΑΣ, ΘΑ ΠΡΕΠΕΙ ΝΑ ΥΠΟΒΛΗΘΕΙ ΕΝΤΟΣ 60 ΜΗΝΩΝ ΑΠΟ ΤΗΝ ΗΜΕΡΟΜΗΝΙΑ ΤΗΣ ΑΡΧΙΚΗΣ ΑΓΟΡΑΣ. ΣΕ ΚΑΘΕ ΠΕΡΙΠΤΩΣΗ Ο ΠΩΛΗΤΗΣ ΔΕ ΦΕΡΕΙ ΕΥΘΥΝΗ ΕΝΑΝΤΙ ΟΥΔΕΝΟΣ ΓΙΑ ΤΥΧΟΝ ΕΠΑΚΟΛΟΥΘΕΣ Η ΤΥΧΑΙΕΣ ΒΛΑΒΕΣ ΑΠΟ ΤΗΝ ΠΑΡΑΒΙΑΣΗ ΤΗΣ ΠΑΡΟΥΣΑΣ Η ΟΠΟΙΑΣΔΗΠΟΤΕ ΑΛΛΗΣ ΕΓΓΥΗΣΗΣ, ΡΗΤΗΣ Η ΝΟΟΥΜΕΝΗΣ Η ΕΠΙ ΟΠΟΙΑΣΔΗΠΟΤΕ ΑΛΛΗΣ ΒΑΣΕΩΣ ΕΥΘΥΝΗΣ, ΑΚΟΜΑ ΚΑΙ ΑΝ Η ΖΗΜΙΑ Η ΒΛΑΒΗ ΠΡΟΚΛΗΘΗΚΕ ΑΠΟ ΑΜΕΛΕΙΑ Η ΒΛΑΒΗ ΤΟΥ ΙΔΙΟΥ ΤΟΥ ΠΩΛΗΤΗ. Ορισμένες πολιτείες δεν επιτρέπουν χρονικό περιορισμό σε ό,τι αφορά τη διάρκεια μίας νοούμενης εγγύησης ή της εξαιρέσης ή περιορισμού των τυχαιών ή επακόλουθων βλαβών, κατά συνέπεια ο παραπάνω περιορισμός ή εξαιρέση ενδέχεται να μην ισχύει στην περίπτωση σας.

Ο Πωλητής δεν προβαίνει σε ισχυρισμό ότι το προϊόν δεν υπάρχει πιθανότητα να είναι υποβαθμισμένο ή παραβιασμένο, ότι θα προκαλέσει τυχόν ατομικό τραυματισμό ή υλικές ζημιές λόγω διάρρηξης, ληστείας, πυρκαγιάς ή άλλου συμβάντος, ή ότι το προϊόν σε κάθε περίπτωση θα παράσχει ικανοποιητική προειδοποίηση ή προστασία. Ο Πωλητής αντιλαμβάνεται ότι το σωστά εγκατεστημένο και συντηρημένο σύστημα συναγερμού μπορεί να ελαττώσει τον κίνδυνο διάρρηξης, ληστείας, πυρκαγιάς ή άλλων συμβάντων τα οποία συμβαίνουν χωρίς την παροχή συναγερμού και μόνο, αλλά δεν αποτελεί ασφάλιση ή εγγύηση ότι κάτι τέτοιο δε θα συμβεί ή ότι δε θα σημειωθούν σωματικές βλάβες ή υλικές ζημιές συνεπεία αυτού. ΚΑΤΑ ΣΥΝΕΠΕΙΑ, Ο ΠΩΛΗΤΗΣ ΟΥΔΕΜΙΑ ΕΥΘΥΝΗ ΦΕΡΕΙ ΓΙΑ ΤΥΧΟΝ ΣΩΜΑΤΙΚΕΣ ΒΛΑΒΕΣ, ΥΛΙΚΕΣ ΖΗΜΙΕΣ Η ΑΛΛΕΣ ΖΗΜΙΕΣ ΒΑΣΕΙ ΤΟΥ ΙΣΧΥΡΙΣΜΟΥ ΟΤΙ ΤΟ ΠΡΟΪΟΝ ΔΕΝ ΠΑΡΕΣΧΕ ΠΡΟΕΙΔΟΠΟΙΗΣΗ. ΑΝ ΩΣΤΟΣΟ Ο ΠΩΛΗΤΗΣ ΕΥΡΕΘΕΙ ΥΠΑΙΤΙΟΣ, ΕΙΤΕ ΑΜΕΣΑ ΕΙΤΕ ΕΜΜΕΣΑ, ΓΙΑ ΤΥΧΟΝ ΒΛΑΒΗ Η ΖΗΜΙΑ, ΠΡΟΚΥΠΤΟΥΣΑ ΥΠΟ ΤΗΝ ΠΑΡΟΥΣΑ ΠΕΡΙΟΡΙΣΜΕΝΗ ΕΓΓΥΗΣΗ Η ΑΛΛΩΣ, ΑΝΕΞΑΡΤΗΤΑ ΤΗΣ ΑΙΤΙΑΣ Η ΤΗΣ ΠΡΟΕΛΕΥΣΗΣ, Η ΜΕΓΙΣΤΗ ΕΥΘΥΝΗ ΤΟΥ ΠΩΛΗΤΗ ΣΕ ΚΑΜΙΑ ΠΕΡΙΠΤΩΣΗ ΔΕΝ ΕΙΝΑΙ ΔΥΝΑΤΟ ΝΑ ΥΠΕΡΒΑΙΝΕΙ ΤΗΝ ΤΙΜΗ ΑΓΟΡΑΣ ΤΟΥ ΠΡΟΪΟΝΤΟΣ, ΚΑΙ ΤΑΥΤΟΧΡΟΝΑ ΑΥΤΗ ΘΑ ΑΠΟΤΕΛΕΣΕΙ ΤΗΝ ΠΛΗΡΗ ΚΑΙ ΑΠΟΚΛΕΙΣΤΙΚΗ ΑΠΟΖΗΜΙΩΣΗ ΕΝΑΝΤΙ ΤΟΥ ΠΩΛΗΤΗ. Η παρούσα εγγύηση σας παρέχει συγκεκριμένα νομικά δικαιώματα, ενδέχεται ωστόσο να δικαιούσθε και άλλα δικαιώματα τα οποία ποικίλουν ανάλογα με την πολιτεία. Ουδμία προσαύξηση λόγω τροποποίησης, έγγραφης ή προφορικής, της παρούσας εγγύησης δεν επιτρέπεται.

Honeywell

ÊN9939ÂŠ

N9939 8/00